

**JOUY**

# A l'Eure de Jouy



# A l'enfil' aiguille



Retouches Vêtements

Confection

Broderie

Dépôt : pressing,  
blanchisserie,  
tapis

## Rachel Seigneury

1bis, rue J.-P. Glin - 28300 Jouy  
☎ 02 37 22 26 58



Légumes de saisons et œufs BIO

## Le potager des petits chailloux

Producteur à Jouy

Tél./Fax **02 37 25 99 71**

À LA FERME  
du lundi au vendredi  
17 h à 19 h  
**02 37 22 23 06**

12, rue de la croix  
28300 Jouy



SUR LE MARCHÉ

CHARTRES

place Billard :  
samedi matin

## Auto-École TICOT sarl



Code sur  
vidéo-projecteur  
avec boîtier comme  
à l'examen

Permis B et A.A.C.

Leçons de conduite du lundi au samedi

Vous prend à domicile ou au lycée dans un rayon de 7 km.

Bureau ouvert le :

lundi et mardi de 17 h à 19 h - mercredi de 16 h à 19 h  
jeudi et vendredi de 17 h à 19 h - samedi de 11 h à 12 h et de 14 h à 17 h

8, rue de la Mairie (face à la mairie) - 28300 CHAMPHOL  
Tél. : 02 37 21 02 21 • Portable : 06 27 67 10 43

Agrément 0402802970



## CHARTRES MIROITERIE



MENUISERIES ALUMINIUM  
ET PVC

VÉRANDA ALUMINIUM  
ET BOIS

TOUS PRODUITS  
VERRIERS

STORES INTÉRIEURS  
ET EXTÉRIEURS

VOLETS ROULANTS

PORTES AUTOMATIQUES

Vente aux professionnels  
& particuliers

36, rue Jean-Perrin  
VAL LUISANT  
28600 LUISANT

**02 37 33 63 50**

Web : [www.chartresmiroiterie.com](http://www.chartresmiroiterie.com)



# TAXI

de la  
VALLÉE  
de l'**EURE**

Sylvie à votre service **06 74 49 20 97**

Tous types de transports / Tiers payant

gare, aéroport,...

consultation, entrée et sortie hôpitaux, clinique...

Transport d'enfant

CMPP, ortho,...

**JOUY**

# ABPS

CHAUFFAGE - COUVERTURE - ELECTRICITÉ

2 rue Jean Pinault - 28300 Jouy

**Tél. : 02 37 22 39 12**



**Chauffage**

Fuel - Gaz - Ramonage  
Plancher chauffant - SAV



**Plomberie  
Sanitaire**



**Couverture**

Tuile - Ardoise  
Zinguerie - Démoussage



**Électricité**

Rénovation - Dépannage



# INTER LOCATION

MATERIEL BATIMENT TP & INDUSTRIE



(Vente - Location)

## Tout pour le professionnel et le particulier

28200 CHATEAUDUN  
RN10 route de Tours  
Tél : 02. 37. 45. 03. 71

28100 DREUX  
ZI Nord  
Tél : 02. 37. 46. 49. 49

28630 NOGENT LE PHAYE  
RN10 Bois Paris  
Tél : 02. 37. 31. 65. 65

28400 NOGENT LE ROTROU  
ZA Val d'Huisne  
Tél : 02. 37. 54. 92. 92



Prochainement :



28230 EPERNON  
ZAC les R. d'Houdreville  
Tél : 02. 37. 18. 01. 02

**CHARTRES - 02.37.34.20.02**

Rocade Ouest  
**Parc Euroval**  
28630 Fontenay S/Eure



# ÉDITO DU MAIRE



A la suite de l'ouverture du nouveau réfectoire scolaire, chacun a pu observer le parachèvement des travaux de surface réalisés depuis l'église jusqu'à la rue de la Chapelle.

Le carrefour de la rue Jean-Pinault et de la rue de Berchères est aménagé ; il offre une belle entrée sur notre centre bourg tout en garantissant les allées et venues des piétons. Les travaux de rénovation des façades de la poste, place St-Georges, et de la bibliothèque, rue Pierre-Maury, seront réalisés à la rentrée.

Le grand chantier, attendu depuis longue date, celui de la station d'épuration, a débuté avec beaucoup de discrétion au Bout-d'Anguy, au bout du village. Notre station actuelle qui a presque trente ans est depuis longtemps saturée. Comme vous le savez, elle faisait obstacle à l'extension de notre réseau d'assainissement sur la commune.

Pour desservir davantage de foyers, la nouvelle station sera en mesure d'absorber les rejets de 2700 "équivalent habitants" au lieu de 1900 aujourd'hui. Elle sera opérationnelle dès 2008. Il s'agit d'un programme d'environ 950.000 euros TTC, financés grâce aux partenariats de l'Agence de Bassin Seine Normandie, du département et de notre commune, sur son budget assainissement.

Les associations de votre village sont toujours plus dynamiques. Les "jeux interquartiers", organisés pour la seconde fois par le Comité des Fêtes, ont permis à beaucoup d'habitants de Jouy de mêler le goût de l'effort physique et de la compétition à un humour bon enfant largement partagé.

Cet entrain est présent dans toutes nos associations qu'elles soient culturelles et artistiques,

comme le théâtre, qui a fêté il y a peu son trentième anniversaire, la bibliothèque, l'Espace Musical et les Amis du Musée, ou bien sportives et de loisirs, avec les sections athlétisme, football, tennis de table, judo et danse, sans oublier la chasse et la pêche. Les pages qui suivent révèlent la bonne santé de notre tissu associatif si précieux pour la vie de notre commune, depuis les plus jeunes jusqu'aux seniors.

Je tiens à remercier tous les bénévoles qui assument des tâches parfois ingrates pour la satisfaction de tous...

A l'école, le nouveau service d'études surveillées et dirigées a bien fonctionné. 40 élèves des classes de CE2 et CM1 ont bénéficié d'un séjour en montagne en début d'année. Les professeurs des écoles se sont personnellement investis dans ces activités dans l'intérêt des enfants. Enfin, depuis février, le transport scolaire est assuré presque gratuitement, moyennant la délivrance de la "carte jeune" à 10 euros par an et par enfant jusqu'à 18 ans. Il s'organise au travers de l'action menée en synergie par la commune de Jouy, la communauté de communes de l'Orée de Chartres et Chartres Métropole avec l'apport financier du monde de l'entreprise.

Les dix logements édifiés par la société "Eure-et-Loir Habitat" viennent d'être réceptionnés. Il s'agit de F4 et F5 de grande qualité, bien conditionnés et équipés. Ils sont proposés pour une moitié en accession à la propriété, pour l'autre à la location. Sur le plateau de la Dalonne, suivra la résidence services pour seniors avec une soixantaine de logements. Le permis de construire vient d'être délivré à la société "Arcady Construction" et la commercialisation est commencée avec offre de vente en l'état futur d'achèvement.

Je vous souhaite, mes chers concitoyens de Jouy, une bonne rentrée, après un repos mérité...

**Christian PAUL-LOUBIERE.**

# SOMMAIRE

**P5** ECOLE AIMÉ ALLOUIS

**P6** INFOS

**P7** AU FIL DE JOUY

**P8-9** BUDGET

**P10** EAU ET ASSAINISSEMENT

**P11** CLUB DES ANCIENS

**P12-13** INTERQUARTIERS

**P15** ESPACE MUSICAL DE JOUY

**P16** ES JOUY-ST-PREST  
ATHLETISME

**P17** ES JOUY-ST-PREST FOOTBALL

**P18** TENNIS/TENNIS DE TABLE

**P19** JUDO

**P20-22** 14 JUILLET

**P23** BIBLIOTHÈQUE

## CALENDRIER DES FÊTES

### Septembre

- Judi 13 Anciens, buffet loto  
Samedi 15 Comité des Fêtes, inter-sociétés  
Dimanche 16 Journée du Patrimoine  
Team Tunning Chrono 28  
Journée tuning  
Vendredi 21 ACCA, assemblée générale  
Remise des cartes  
Vendredi 28 APE, assemblée générale, CLSH  
Samedi 30 Comité des Fêtes (soirée)

### Octobre

- Samedi 6 Athlétisme, assemblée générale  
Samedi 13 Anciens, banquet des aînés  
Judi 18 Espace Musical,  
Anciens  
Samedi 20 APE, marché d'automne  
Dimanche 21 APE, marché d'automne  
Judi 25 Comité des Fêtes, assemblée générale  
Samedi 27 Soirée football

### Novembre

- Vendredi 9 Comité des fêtes  
Calendrier des fêtes  
Dimanche 11 Mairie, Armistice 14-18, cérémonie  
Judi 15 Anciens  
Soirée Beaujolais  
Samedi 17 Comité des Fêtes, 40 ans  
Samedi 24 ACCA, banquet

### Décembre

- Samedi 1er Pompiers, Sainte-Barbe  
Vendredi 14 Athlétisme  
Judi 20 Anciens, repas  
Lundi 31 Tennis, Saint-Sylvestre

A " l'Eure de Jouy " paraît fin août, soit un peu plus tard que de coutume. Des informations concernant certaines dates de rentrée, notamment celles de reprises des activités de certaines associations ou inscriptions, sont de ce fait plus utilisables.

Nous avons donné encore une fois dans ce numéro priorité à l'image avec de nombreux reportages. Ainsi, à travers ces pages, vous retrouverez l'ambiance de la fête d'interquartiers, constaterez que nos anciens ne s'ennuient pas et enfin découvrirez les coulisses du feu d'artifice. Nous sommes ravis que plusieurs associations aient décidé de rejoindre nos colonnes et nous souhaitons qu'elles soient encore plus nombreuses la prochaine fois.

Le budget de la commune, ainsi que les comptes de l'eau et de l'assainissement font également l'objet d'un dossier. Bien évidemment, vous retrouverez notre rubrique "Au fil de Jouy" consacrée plus particulièrement aux travaux. Nous vous souhaitons une bonne lecture... au milieu de toutes ces photographies.

P.M.



## A l'Eure de Jouy

**Directeur de la publication :** Christian PAUL-LOUBIERE

**Conception :** Corinne, BERTHELOT, Pascal MARTIN

**Ont participé à ce numéro :**

Suzanne BERNARDIN, Eric BERNARDINO, Corinne BERTHELOT, Solange CHAVIGNY-THOUZEAU, Dominique DUCHON, Annie DURIEZ, Alain LEFEVRE, Paulette LOCHON, Michel MARCININ, Pascal MARTIN, Brigitte MOREAU, Philippe MOREAU, Christian PAUL-LOUBIERE, Hervé PERODEAU

**Crédit photographique:** Michel MARCININ, Pascal MARTIN

**Impression et régie publicitaire :** ATOCOM 02 37 91 5000

**BURO+  
EXPRESS**

Rue Jean Perrin  
28600 LUISANT

Tél. : 02 37 88 39 00  
Fax : 02 37 34 17 17

Internet :  
[www.buroplus.fr/chartres](http://www.buroplus.fr/chartres)

Ouvert du lundi au vendredi :  
8 h 30 - 12 h / 13 h 30 - 18 h 30  
Samedi : 9 h - 12 h / 14 h - 18 h

Le plus grand choix  
en fournitures de bureau,  
mobilier, matériel  
et consommables  
informatiques

**MAY**

**TRAVAUX PUBLICS**

**Tél. : 02 37 31 61 60**

Nogent-le-Phaye - BP 30237 28004 Chartres

## Une année bien remplie...

Pour la première fois à Jouy, deux classes de l'école primaire Aimé Allouis ont eu la chance du 14 au 20 janvier 2007 de partir en classe de neige.

Ce concept répond à une volonté d'emmener des enfants, sur une période de sept jours, dans un environnement nouveau pour nombre d'entre eux, la montagne, et de leur faire bénéficier des joies des sports d'hiver.



Le départ...

Toutefois, cette sortie entre dans le cadre du projet d'école et correspond à des objectifs pédagogiques et sociaux précis. On notera entre autres : la pratique d'une activité sportive, de mieux appréhender un élément géologique, de pratiquer et d'exploiter des données météorologiques et de progresser dans l'apprentissage de l'autonomie et de la socialisation.

Le Chalet du Cuc à Super-Besse dans le Massif Central où ont séjourné les 41 enfants (classe de Mlle Bernardi et de M. Loire) est agréé Jeunesse et Sports et Education Nationale, il a l'avantage d'être au pied des pistes. Des moniteurs de l'Ecole de Ski français ont encadré les activités de ski alpin (réduites en raison de l'absence de neige) et les sorties du matin (patinoire, ski de fond, raquettes, ferme traditionnelle de vaches Salers, visite de Besse) ont été assurées par des animateurs locaux, sous la responsabilité des enseignants.



Sur les pistes...

Pour être mené à bien, ce projet a non seulement demandé beaucoup de travail de la part des enseignants

mais a été également l'occasion de mener des actions quelque peu lucratives afin de ne demander aux parents qu'une participation financière raisonnable.

Les élèves et les parents d'élèves se sont beaucoup investis dans la recherche d'idées pour trouver des financements complémentaires (vente d'objets, concert jazz, tombola, vente de bulbes, marché de Noël...).

Le Conseil Général et la commune ont également participé financièrement à cette opération. Une réussite qui devrait tout naturellement être poursuivie dans l'avenir.



Fête de printemps, toujours un succès...



Les enfants chantent La Marseillaise sous l'œil attentif de M.le Maire



Cette fin d'année scolaire, a été l'occasion de souhaiter à Mme et M. Valentin une agréable retraite et de remercier Mme Carluccio qui terminait son mandat de présidente de l'APE

## ■ CIVISME

De nombreux Joviens se sont étonnés que les containers roulants situés avenue de la gare aient été enlevés. Dans notre dernier bulletin (n°61), nous précisions qu'ils étaient utilisables qu'à titre exceptionnel et en cas d'impossibilité de pouvoir sortir les ordures ménagères devant son domicile le mercredi soir pour le ramassage du jeudi.

Plusieurs habitants du quartier se sont plaints, notamment devant le conseil municipal, de la présence de dépôts sauvages tels que des batteries, pots de peinture, radiateurs...

En conséquence, en raison de l'incivilité de ces personnes non identifiées, la commune a été dans l'obligation de prendre récemment la décision de retirer ces containers. C'est pourquoi, les propriétaires de résidences secondaires qui laissent leurs ordures ménagères devant leur domicile avant le mercredi soir doivent en informer le garde-champêtre. Rappelons que la commune avait demandé à déplacer le jour de la collecte, du jeudi au lundi. Cette requête ayant été refusée, il est envisagé de saisir de nouveau la commission des déchets pour obtenir une seconde collecte, le lundi. Toutefois, ce deuxième passage entraînerait l'augmentation du taux de la taxe d'ordures ménagères qui, pour l'année 2006, est fixé à 21.50%.



On constate aussi très fréquemment des dépôts sauvages aux abords des containers destinés à la collecte du verre et des végétaux (ici à la sente de Dalonne). Ces gestes peu civiques fournissent un surcroît de travail aux

agents municipaux et risquent de provoquer des effets similaires à ceux évoqués précédemment. Ce serait fâcheux.

## CATECHESE

- Inscription pour les enfants nés en 1999 ou en CE2 ou encore nouvellement arrivés sur Jouy : vendredi 7 septembre de 17h à 18h ou samedi 8 septembre de 10h30 à 11h30 au centre paroissial de Jouy rue du Fossé-Bourg.
- Réunion des parents de tous les enfants catéchisés le mardi 18 septembre 20h30 au centre paroissial de Jouy.
- Consulter l'affichage à la porte de l'église ou du centre paroissial
- Pour tous renseignements: Annie Duriez 02 37 22 20 98.

## Nos pompiers communiquent...



Vendredi 8 juin 2007 au soir, vous avez peut-être aperçu de gros tuyaux dans les rues, un fourgon d'incendie ou d'autres véhicules rouges. Pas de catastrophe aux alentours, mais pourtant beaucoup de pompiers. C'était la manœuvre mensuelle des sapeurs-pompiers de Jouy. Habituellement le dimanche matin,

une fois par an l'exercice se fait de nuit.

Deux manœuvres surprises attendaient nos pompiers. La première était dans un corps de ferme, mis à disposition par un Jovien, où les attendait un feu en étage avec deux victimes, l'une ayant sauté du premier, et l'autre dans les fumées produites par un fumigène.

La seconde manœuvre était dans un pavillon en attente de démolition, là encore un feu les attendait avec plusieurs victimes à trouver à l'intérieur.

## ■ ARRETÉ

Dans le cadre de travaux concernant la réalisation de pistes cyclables sur l'axe Chartres-Cherisy, le préfet d'Eure-et-Loir vient de prendre un arrêté ayant pour objet l'autorisation de pénétrer sur des propriétés privées.

A cet effet, et après avoir pris contact avec les Maires des communes concernées (la notre en fait partie), les agents, dans le but de procéder à des études géotechniques et levés topographiques, pourront pénétrer dans les propriétés publiques et privées, closes et non closes (sauf à l'intérieur des maisons d'habitation) et dans les zones boisées, y planter des balises, y établir des jalons, piquets et repères, y pratiquer des sondages.

Chacun des techniciens et agents chargés des études et travaux sera muni d'une ampliation du présent arrêté qu'il sera tenu de présenter à toute réquisition.

Cette autorisation est accordée pour une durée de trois ans (3) à compter 13 juillet 2007. Le texte complet est disponible en mairie; n'hésitez pas à nous contacter en cas de problème.

## ■ GAZ

Gaz de France réseau distribution communique :

Numéros de téléphone à usage des clients

Centre appel dépannage : 0 810 28 27 26 24h/24 7j/7

Accueil accès au gaz : 0 810 22 40 00

## ■ ETAT CIVIL

Du 1er Janvier au 7 juillet 2007, on compte 10 naissances, 6 mariages, 2 reconnaissances et 3 décès.

Tout comme pour de vraies interventions, ils étaient informés de l'origine de la manœuvre en partant de la caserne, ce qui laisse une poignée de minutes, le temps de se rendre sur les lieux, pour se préparer psychologiquement à la situation, et une fois arrivés, gérer son stress tout en faisant de gros efforts physiques à alimenter le plus rapidement possible en eau le fourgon d'incendie, la sortie des victimes, porter l'appareil respiratoire...

Ce type de manœuvre a pour intérêt d'automatiser les gestes, les techniques et manœuvres, afin d'optimiser la qualité et l'efficacité de vos sapeurs pompiers.

**Pour toute information ou engagement** contacter le chef de centre au 06 27 15 30 26.

O.FROTTIER.



# AU FIL DE JOUY



Le lavoir de Chardon a été restauré à la demande des habitants du quartier.



Fleurissement à l'angle de la rue de Berchères et de la rue des Parigaudes, félicitations à nos agents communaux.



N'oubliez pas la magnifique exposition au musée l'Écurie sur la vigne jusqu'au 27 octobre 2007

Notre rubrique Au fil de Jouy réserve pour ce numéro une place de choix aux travaux. Après la réfection du toit de l'église, la construction du restaurant scolaire et de la chaufferie, il restait, pour parfaire l'ensemble, à refaire des abords convenables. C'est maintenant chose faite. Les travaux ont concerné les abords de l'école, de la salle des fêtes, de l'église et du restaurant scolaire. Dernièrement, les containers situés devant la salle des fêtes ont été dissimulés... nos sens apprécient. Les travaux concernent également les lavoirs. Celui de Chardon a été restauré et les espaces verts agrémentés, et la toiture de celui de Lambourey refaite (les tuiles avaient été cassées sciemment...). L'angle de la rue de Berchères et celle de la rue Jean-Pinault a été fleuri et arboré. On déplore seulement que six des arbustes plantés au square Richard-Lenoir ont été volés dans la nuit qui a suivie la plantation. Consternant...



Accueil des nouveaux arrivants, bienvenue aux 50 nouvelles familles Joviennes



Réception par Christian Paul-Loubière des 10 logements réalisés par Eure te Loir Habitat...



...des F4 et F5, pour moitié en location pour moitié en accession à la propriété

P.M



Restauration du réseau d'eau potable rue des Parigaudes, d'autres tranches sont prévues cette année



Les abords de l'église et de l'école sont refaits pour le plus grand plaisir des "mamans et de leur poussette"



La place est maintenant nette, derrière...

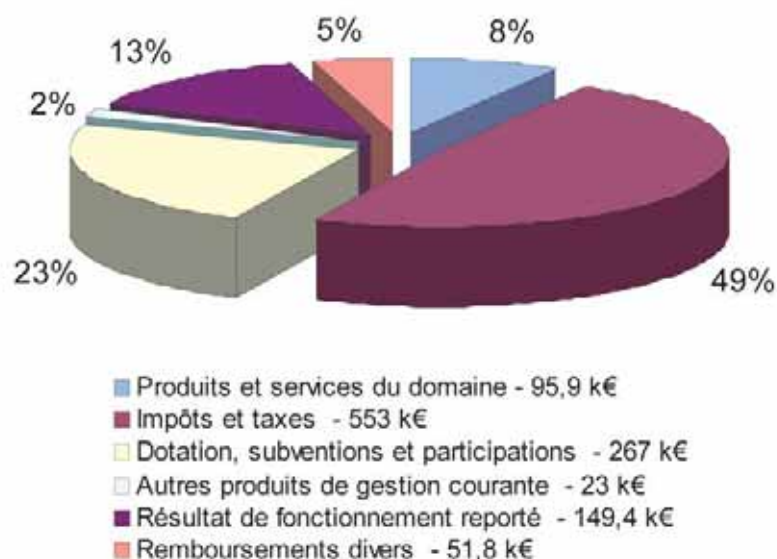


...et devant la salle des fêtes.

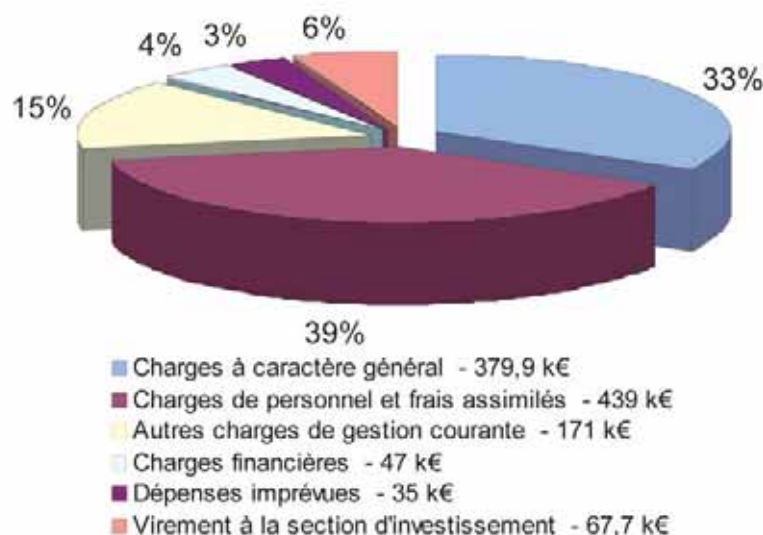
# BUDGET

## Vote du budget primitif 2007

Recettes de fonctionnement 2007



Dépenses de fonctionnement 2007



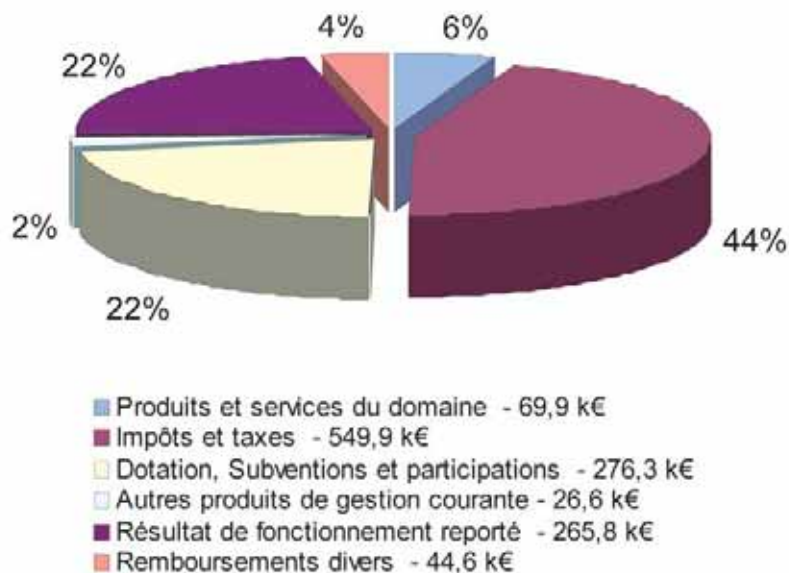
Les recettes de fonctionnement 2006 s'élèvent à 1.233k, alors que les dépenses ne totalisent que 958k. Une partie est affectée sur le budget primitif 2007. Ce dernier admet en section investissement un total de 132k dont 15.3k de subvention. Il correspond au programme des travaux de l'année en cours. Rappelons qu'il

se répartit de la façon suivante. Salle des fêtes : changement de l'éclairage et de la sonorisation. Ecole : mobilier scolaire, jeux extérieurs, travaux logement de fonction et aménagements divers. Restaurant scolaire : métallisation du sol, aménagement paysager. Voirie : réfection des abords de l'école, de la salle des fêtes, de l'église et du

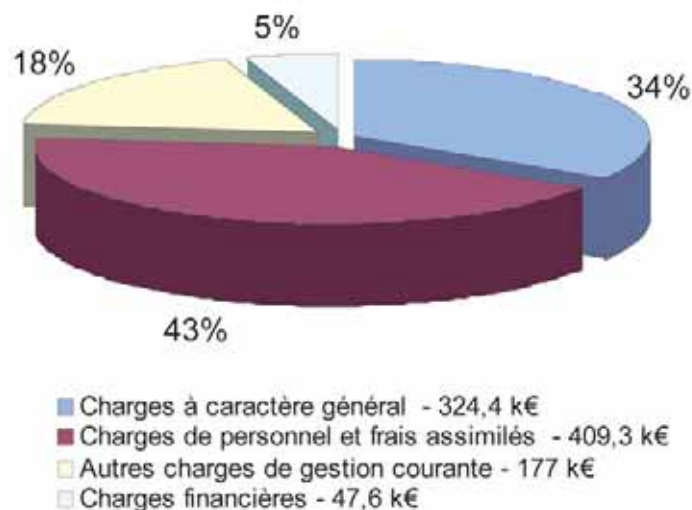


## Compte administratif 2006

### Recettes de fonctionnement 2006



### Dépenses de fonctionnement 2006

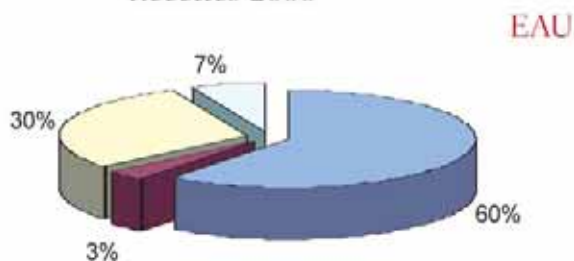


restaurant scolaire. Aménagement paysager au carrefour RD6 et RD134, au square Lenoir et aux entrées de village. Réfection des bâtiments : façade de la poste et de la bibliothèque, travaux d'isolation au cabinet médical du docteur Farnière. Mairie : renouvellement matériel.

Les taux d'imposition des trois taxes, c'est-à-dire des impôts fonciers, de la taxe d'habitation et de la taxe concernant les ordures ménagères sont identiques à ceux appliqués en 2006.

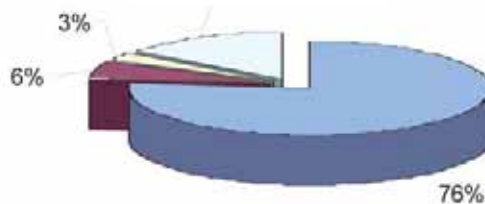
# EAU ET ASSAINISSEMENT

Recettes 2006



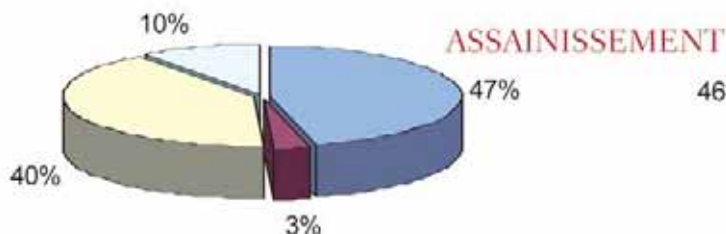
■ Prestations de services  
 ■ Autres produits de gestion courante  
 □ Résultat de fonctionnement reporté  
 □ Produits exceptionnels

Dépenses 2006



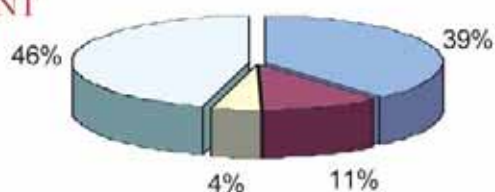
■ Charges à caractère général  
 ■ Charges de personnel et frais assimilés  
 □ Charges financières  
 □ Dotation aux amortissements

Recettes 2006



■ Prestations de services  
 ■ Subvention d'exploitation  
 □ Résultat de fonctionnement reporté  
 □ Produits exceptionnels

Dépenses 2006



■ Charges à caractère général  
 ■ Charges de personnel et frais assimilés  
 □ Charges financières  
 □ Dotation aux amortissements

## EAU

Les recettes de fonctionnement s'élèvent 245120 euros.  
 Les dépenses de fonctionnement s'élèvent à 165695 euros.

## ASSAINISSEMENT

Les recettes de fonctionnement s'élèvent 216774 euros.  
 Les dépenses de fonctionnement s'élèvent à 90869 euros.  
 Résumons les éléments essentiels qui ont conduits à l'élaboration du budget primitif 2007.

### Tarif de l'eau

Le prix du m<sup>3</sup> HT, fixé à 0.53 euro, n'a pas augmenté depuis 2000.

Il faut savoir qu'en 2006, pour 100 à 120 000 m<sup>3</sup> vendus, le volume pompé était de 170 000 m<sup>3</sup> soit une perte pouvant aller de 50 à 70 000 m<sup>3</sup> et que le coût d'une fuite de 10 000 m<sup>3</sup> s'élève à 3 000 euros. Dans la mesure où la participation des communes au Syndicat de Pompage est calculée en fonction du volume pompé, on comprend qu'il est nécessaire de poursuivre les travaux de renforcement du réseau pour diminuer ainsi les fuites d'eau. La tranche réalisée cette année permet une économie d'environ 30000 m<sup>3</sup>.

Le conseil municipal du 2 avril 2007 a décidé d'appliquer les augmentations suivantes :

Le prix du m<sup>3</sup> d'eau passe de 0.53 euro HT au lieu de 0.58 euro HT; la location du compteur de 8.40 euros

HT au lieu de 8.12 euros et l'abonnement est fixé à 7.70 euros HT au lieu de 7.41 euros.

Ainsi, en se basant sur une consommation moyenne de 120 m<sup>3</sup>, la facture passe à 185.03 euros TTC au lieu de 178.10 euros TTC, soit une augmentation relative de 3.8 %.

A titre de comparaison, le prix de l'eau potable en Eure-et-Loir est à 1.05 le m<sup>3</sup> sans aucune taxe. A Jouy, le prix est à 0.58 euro pour cette année, prenant en compte l'augmentation proposée. Notons que qualité de l'eau de la commune est parmi les meilleures du département.

### Tarif de l'assainissement

Le prix HT du m<sup>3</sup> d'eau assaini HT, fixé à 1.42 euros, n'a pas augmenté depuis 1997, le conseil municipal a décidé d'attendre la mise en service de la nouvelle station pour modifier ces tarifs. La mise en oeuvre est prévue pour le printemps 2008.



# CLUB DES ANCIENS

## *Une journée au club...*

Avec 50 adhérents, le Club des Anciens de Jouy se porte bien et a toujours un solide coup de fourchette. N'hésitez pas à les rejoindre, vous serez les bienvenus.



# INTERQUARTIERS

La seconde rencontre interquartiers a été cette année encore un réel succès  
Les six quartiers représentés ont défendu sportivement leurs couleurs respectives



*Photos : Michel Marcinin*



# INTEROUARTIERS

Le 17 Novembre le comité des fêtes célébrera ces 40 ans !





*Pour vos fêtes,  
cérémonies, anniversaires*

**BOULANGERIE - PÂTISSERIE**  
Chocolatier - Glacier

**J. et A. Thérrouin**

8, place de l'Église  
28300 JOUY  
**02 37 22 20 35**

55, place de la République  
28300 SAINT-PREST  
**02 37 22 20 35**



**Alimentation  
Générale**

Flours coupées - Gaz - Dépôt de pain (le lundi)

Journaux (le mercredi) - Poulet rôti ( le week-end)

**HORAIRES :**

Du Lundi au Samedi

de 7 h 30 à 12 h 45 et de 15 h 00 à 19 h 30

Le Dimanche de 8 h 00 à 12 h 45

Fermé le jeudi

**LIVRAISON À DOMICILE**

Didier et Laurence **LEBRUN**

8, rue du village - 28300 JOUY - Tél./Fax 02 37 22 36 85

**POMPES FUNÈBRES  
MARBRERIE  
DENÈQUE**  
SAS FUNÉRAIRE



**CRÉMATORIUM**  
**02 37 36 19 19**  
**CHAMBRES FUNÉRAIRES**

13, rue Paul Langevin  
**28300 MAINVILLIERS**  
☎ **02 37 36 09 09**  
Fax : 02 37 21 43 03

44, rue Pannard  
**28190 COURVILLE/EURE**  
☎ **02 37 23 33 33**

33, rue de Beauce  
28120 ILLIERS-COMBRAY  
☎/Fax **02 37 24 00 87**

rue Émile Grapperon  
**28150 VOVES**  
☎ **02 37 99 03 03**

**E** entendre

L'INNOVATION AUDITIVE

Le checkup Entendre totalement gratuit chez votre expert audio Entendre

**Prenez vite rendez-vous !**

à **CHARTRES\***

**02 37 36 03 36**

6, rue Chanzy

à **NOGENT-LE-ROTROU\***

**02 37 52 68 44**

47, rue Villette-Gâté

[www.audiorel-entendre.fr](http://www.audiorel-entendre.fr)

\*Un appareillage auditif ne sera réalisé que sur prescription d'un médecin ORL.

Venez découvrir  
une première  
dans le monde  
de l'audition

**FABRICANT & INSTALLATEUR DEPUIS 1968**



**PIZETTE**

**PORTAIL - VÉRANDA - STORES**

*Devis gratuits*

7, rue Ch.-Coulomb - 28000 CHARTRES

**Tél. : 02 37 28 49 64**

[www.pizette.com](http://www.pizette.com)



## Bilan des activités...

### ■ ACTIVITÉS 2007

#### SOIREE "COUNTRY"

Samedi 27 janvier, salle des fêtes de Jouy

R.N 10 Country et ses cinq musiciens (guitares, basse, harmonica, batterie, chanteurs) nous ont offert une soirée "pur son country" avec un répertoire reprenant les plus grands succès.

Deux écoles de danse de la région, Blue Way et Emotions, ont permis aux non confirmés, et ils étaient nombreux,

de faire leurs premiers pas dans la danse country, le tout dans une ambiance décontractée !



Soirée "country" très réussie !

#### CONCERT DES ÉLÈVES

Dimanche 18 mars, salle des fêtes de Jouy

Le concert des élèves est l'occasion de réunir tous les musiciens de l'Espace Musical de Jouy, avec le piano, le djembé, l'accordéon et l'orgue.

#### FESTIVAL DE L'ORÉE DE CHARTRES

Samedi 12 mai

Le Moulin de Lambouray a accueilli pour la quatrième année le Festival de l'Orée de Chartres, avec "Alex

Jacquem in Quartet".

Beaucoup de talent et un vrai bol d'air pour ce quartet qui nous a proposé un jazz plus moderne, très accessible, au détour de ballades délicates, aériennes et planantes.

Alex, à la guitare, était accompagné par David El-Malek, un des meilleurs saxophonistes ténors de la scène parisienne, de Fabrice Moreau à la batterie, demi-frère de Patrick Bruel, au parcours prometteur, de Christophe Wallemme à la contrebasse, d'une exquise précision.



"Alex Jacquemin Quartet"

#### FÊTE DE LA MUSIQUE

Jeudi 21 mai, musiciens amateurs et confirmés se sont réunis pour fêter la Fête de la Musique à Jouy.

#### COCKTAIL DE FIN D'ANNÉE

Vendredi 29 juin. Pour clôturer la fin de l'année, un cocktail a permis de réunir professeurs, parents et élèves, membres de l'association, à la salle des fêtes de Jouy.

#### RENDEZ-VOUS DE LA RENTREE

Jeudi 18 octobre, à 20 h 30, Centre municipal, assemblée générale.

En novembre, soirée cabaret au Moulin de Lambouray (sous réserve).

Bonnes vacances à tous et rendez-vous à la rentrée pour une nouvelle année pleine de rencontres musicales.

L'Espace Musical de Jouy est ouvert à tous, enfants et adultes, avec un enseignement varié : accordéon, djembé, piano et éveil musical pour les 3-5 ans.



Fête de la Musique

Renseignements et inscriptions, dès maintenant, par téléphone au 02.37.36.14.60 ou 06.13.11.43.45, ou sur place à l'association, les mercredi toute la journée, jeudi après-midi, samedi matin, 33, rue du Bout-aux-Anglois à Jouy (Centre municipal).

B. MOREAU.

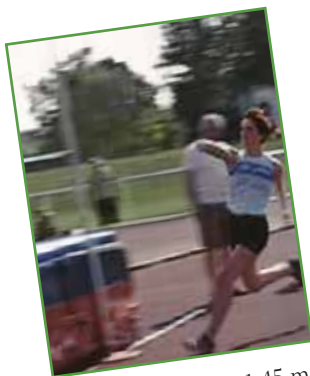
NOUVEAU !

Consultez le site de l'association  
et retrouvez toute l'actualité  
musicale de l'Espace  
Musical de Jouy

[http://home.tele2.fr/  
espace-musicaldejouy](http://home.tele2.fr/espace-musicaldejouy)

# ES JOUY-ST-PREST ATHLETISME

## SAUTER



Valentine va franchir 1,45 m en hauteur aux régionaux à Saran

## COURIR



Béregère montre l'exemple aux départementaux de cross à Châteaudun

## LANCER



Clémence, championne départementale et deuxième aux régionaux

Le cross-country et l'athlétisme permettent à chacun de trouver l'activité qui lui convient et offre la possibilité de développer toutes les qualités physiques, psychologiques et sociales.

Cette année encore, nos athlètes ont bien représenté le club.

Avec 10 podiums aux départementaux de cross, l'ES Jouy-Saint-Prest s'est mis en valeur en remportant le challenge départemental et régional de cross attribué au club le mieux représenté lors des championnats à Chartres.

En athlétisme, la saison hivernale a été de qualité, avec 3 titres régionaux aux lancers longs, 4 podiums aux interrégionaux et 2 sélections aux championnats de France.

La saison estivale nous a également apporté de nombreuses satisfactions.

Par équipe, nos cadettes sont 1re départementale et 2e régionale au challenge équipe athlé et lors des interclubs, nous obtenons une belle 4e place en division régionale, ce qui situe notre club toutes divisions confondues au 14e rang dans l'ensemble de la région.

Aux départementaux, malgré les conditions météorologiques très mauvaises, nos athlètes montaient 28 fois sur le podium sur la plus haute marche.

6 podiums dont 4 titres ont été ramenés des championnats régionaux et au moment où l'on écrit ces lignes, 13 athlètes avaient réalisé les minimas pour les championnats interrégionaux et 3 les minimas pour les championnats de France.

Nos athlètes ont bien mérité des vacances et nous retrouverons tout le monde au stade de Jouy dès la reprise de l'entraînement début septembre.

Tous ceux et celles qui désirent rejoindre nos équipes sont appelés à prendre contact lors des entraînements au stade :

- Les samedis, de 14 h 30 à 16 h 00 pour les poussins/benjamins (de 99 à 95),
- de 16 h 00 à 17 h 30 à partir des minimes.
- Les mardis et jeudis, de 18 h 00 à 19 h 30 à partir des benjamins.

Un appel particulier est lancé à tous ceux, petits et grands, qui aiment la course à pied, afin de renforcer nos effectifs pour la saison de cross-country.

**S. BERNARDIN.**

## LES JOIES DU PODIUM

2 athlètes de l'ES Jouy-Saint-Prest récompensés parmi les nombreux podiums...



Nicolas JOUDINAUD, champion départemental javelot benjamin



Willy HUBERT, champion régional marteau et disque junior



## Résultats saison 2006/2007

### **DEBUTANTS - Educateurs : Leprince R., Gonzalez F., Priez V.**

Aucun classement. La saison se déroule en plusieurs plateaux dont le but est la découverte du football et l'éveil à travers le sport.

### **POUSSINS - Educateur : Boulland Ch.**

Victoire des poussins au tournoi de St-Georges-sur-Eure le dimanche 27 mai, sur le score de 3 à 0 en finale contre Luisant.

### **BENJAMINS - Educateur : Dufour D.**

Bon comportement d'ensemble des 3 équipes. L'équipe 1 benjamins à 9 de Jouy finit 3e de la finale coupe départementale benjamins et 4e du championnat en niveau 1.

### **13 ANS - Educateur : Armand J.**

L'équipe remporte à Nogent-le-Roi le dimanche 10 juin le titre de champion départemental de 3e division.

### **15 ANS - Educateur : Lory V.**

L'équipe, en entente avec Nogent-le-Phaye et Mainvilliers, termine 3e de leur championnat en 2e division départementale.

### **18 ANS - Educateur : Monnier A.**

Avec des problèmes d'effectifs et de blessures en fin de saison, l'équipe termine 8e en championnat élite départementale.

### **FEMININES - Educateur : Leprince R.**

Pour leur 2e année en division honneur régionale, les filles obtiennent la 6e place.

### **SENIOR - Equipe 1 - Entraîneur : Samy**

L'équipe termine 8e en 1re division départementale.

### **Equipe 2 - Entraîneur : Rémy**

L'équipe 2 termine 9e du championnat de 3e division départementale.

### **VETERANS**

L'équipe de Jouy-Saint-Prest termine 4e en poule B.

L'équipe de Nogent-le-Phaye/Jouy termine 4e en poule C.

### **STAGE DE FOOTBALL DU MOIS D'AVRIL 2007 (du 23 au 27 avril)**

Une trentaine de jeunes du club (poussins, benjamins, 13 ans) ont participé du 23 au 27 avril à un stage multiactivité. Un programme sportif et varié encadré par une trentaine de bénévoles et éducateurs diplômés.

Au programme, handball, hockey, escalade, base-ball, bowling. A la fin du stage, le vendredi 27 avril, un buffet campagnard était prévu avec les parents après une remise de dotation à chacun des stagiaires. La joie et la bonne humeur ont régné pour au long de cette semaine estivale.



### **SAISON 2007/2008**

Date de reprise des entraînements par catégorie :

- Débutants : le 12 septembre 2007
- Poussins : le 5 septembre 2007
- Benjamins : le 29 août 2007
- 13 ans : le 22 août 2007
- 15 ans : le 4 septembre 2007
- 18 ans : le 22 août 2007
- Seniors : le 22 août 2007.

**D. DUCHON.**



## Club de tennis de Jouy-St-Prest

L'Etoile Sportive de Jouy-Saint-Prest possède une section tennis qui est affiliée à la Fédération française de tennis (FFT). Les membres du club peuvent donc bénéficier, en plus d'un accès aux trois courts situés sur la commune de Saint-Prest, à l'ensemble des compétitions organisées par la FFT.

Les inscriptions au club ont lieu cette année les samedi 8, dimanche 9 et samedi 15 septembre, au bungalow situé près des cours à St-Prest, de 10 h 00 à 12 h 00 puis de 14 h 00 à 16 h 00.

Outre l'adhésion au club, on peut aussi s'y inscrire aux cours dispensés les samedis en extérieur ou au gymnase du collège Soutine pour les enfants, mais aussi pour les adultes voulant faire de la compétition.

Le club a inscrit en 2006-2007 une équipe femmes et deux équipes hommes pour les championnats d'Eure-et-Loir ainsi qu'une équipe vétérans hommes. Pour jouer en équipe,

deux mots d'ordre : l'envie et l'esprit d'équipe. Chaque année, le club organise une animation pour les jeunes de l'école de tennis en juin, prenant la forme d'un tournoi entre les plus âgés et d'activités suivies d'un goûter pour les plus petits, le tout sous la férule des deux moniteurs, Luke et Antoine.

Pour clore l'année sportive, un tournoi interne est organisé qui se conclut par un barbecue réunissant tous les membres du club qui le souhaitent.

Vous l'aurez compris, les activités du club vont du tennis loisir (taper la balle entre amis), en passant par la formation des jeunes et jusqu'à la compétition pour les plus charnés.

**H. PERODEAU**

## Club de tennis de table

Après avoir passé une demi-saison en D3, le club de tennis de table de Jouy-St-Prest remonte en D2 pour la saison 2007/2008.

Si vous souhaitez participer à cette aventure, venez nous rejoindre à partir du mercredi 5 septembre 2007 à 20 h 45 à la salle des sports de Jouy (près des vestiaires du stade de football de Jouy). Entraînement le mercredi de 20 h 45 à 22 h 15.

Compétition le vendredi à partir de 20 h 30.

Pour plus de renseignements, vous pouvez contacter M. Philippe Moreau au 02.37.22.88.48 ou M. Pascal Parent au 02.37.22.39.36.



**P. MOREAU.**

# JUDO CLUB JOUY/ST-PREST

## Saison 2007/2008

**Inscriptions** à partir du lundi 3 septembre, aux horaires de cours. Début des cours le lundi 10 septembre.

- Lundi, Jouy : 17 h 30 à 18 h 15, 18 h 15 à 19 h 00, 19 h 00 à 20 h 00.
- Mercredi, St-Prest, 13 h 45 à 14 h 45, 14 h 45 à 15 h 45.
- Jeudi, Jouy, 17 h 30 à 18 h 15, 18 h 15 à 19 h 00, 19 h 00 à 20 h 00.

(Répartition selon âge).

**Catégorie d'âge :** année de naissance (filles et garçons)

Mini-poussin(e) : 2000-2001

Poussin(e) : 1009-1999

Benjamin(e) : 1996-1997

Minime : 1994-1995

Cadet(te) : 1992-1993

Junior : 1989-1991

Senior : 1968 à 1988

Vétéran : nés en 1967 et avant

**Conditions d'inscription.** Inscription possible à partir de 5 ans (GS maternelle).

A l'inscription ou dans les plus brefs délais :

- tout judoka doit s'acquitter de la cotisation annuelle (chèque libellé à l'ordre de Judo-Club Jouy-St-Prest ou en espèce) (voir tarifs ci-dessous), facilités de paiement, fournir un certificat médical portant la mention : "absence de contre indications à la pratique des disciplines fédérales en compétitions" et faire inscrire la mention sur le passeport judo avec cachet du médecin.

- Compléter la fiche de renseignements (le jour de l'inscription).

- Prendre connaissance puis signer le règlement intérieur.

**Tarifs :** en euros (payable en trois fois, émission des chèques à l'inscription).

1 personne : 120 euros (60 + 2 fois 30)

2 personnes : 230 euros (2 fois 80 + 70)

**Renseignements :** M. Alain LEFEVRE, 06.10.18.53.22 ou 02.37.22.36.62.

**Professeur :** Eric LEROY, brevet d'Etat 1er degré, ceinture noire 4e dan.

**Membres du bureau :** président, Alain LEFEVRE ; secrétaire, Frédéric ANGELI ; trésorière, Monique LEFEVRE.

**A.LEFEVRE.**



Je m'appelle Eric BERNARDINO. J'ai 14 ans. Je viens d'obtenir ma ceinture marron en juin 2007.

## Portrait

J'ai commencé à faire du judo à l'âge de 5 ans. J'ai toujours participé aux compétitions qui m'ont été proposées car j'ai l'esprit de compétition et je pense que cela permet de progresser plus vite.

Durant cette saison, j'ai participé au tournoi départemental où j'ai terminé premier en catégorie - 50 kg minime.

J'ai donc été sélectionné pour les régionales, où j'ai été classé neuvième (précédemment, j'ai déjà été sélectionné deux fois pour les régionales).

Dernièrement, en avril 2007, j'ai été invité à participer au 13e tournoi national de judo minimes du Fort Boyard à l'Île d'Oléron.

**ERIC.**

# 14 JUILLET



*Texte et photos : P. Martin*

## Dans les coulisses du feu d'artifice...



Le 13 juillet, la retraite aux flambeaux se termine à l'étang de la Digue, où est tiré le rituel feu d'artifice. Nombreux sont les Joviens fidèles à ce rendez-vous. Nous avons souhaité dans ce numéro de «A l'Eure de Jouy» nous intéresser aux coulisses du feu d'artifice, car au-delà des exclamations «Oh la belle bleue...» se cachent une préparation minutieuse et une grande technicité.

A Jouy, cette tâche incombe au comité des fêtes qui reçoit une subvention de la municipalité. Il achète un kit composé de différentes fusées dont les noms sont pour le moins évocateurs : primevères bleues, chandelles chrysanthèmes rouges, vertes, étoiles de mer, orchidée...

Il convient ensuite de définir un plan tir, en fonction d'un ordre suggéré généralement par le fabriquant. Chaque fusée, chandelle ou pack de fusées doit être reliée au pupitre pour la mise à feu. Jean Seigneury, président du Comité des Fêtes, se souvient de l'époque où cette dernière se faisait directement auprès de chaque fusée, comme un simple pétard.



Cette année, il s'agit d'une première, le pupitre a, en effet, été entièrement fabriqué par Richard Brasy, il est doté de plus de trente entrées, et possède une double sécurité de déclenchement. Quelques centaines de mètres de câbles jalonnent le champ de tir, il faut évidemment veiller à ce que chaque nouveau câblage ne vienne par mégarde détruire celui qui y est adjacent. Chacun adapte sa méthode, des pieux métalliques servent de base d'arrimage.



Une fois tout installé, le lieu reste continuellement sous surveillance (occasion d'un pique-nique), on imagine sans mal les conséquences d'un déclenchement intempestif ou malveillant.

A l'heure prévue, lorsque la nuit est tombée, le public massé à une distance de sécurité de plus de 150 mètres scrute les cieux, le spectacle peut commencer.

Yves et Richard sont aux commandes, minuteur en mains. Deux bombes de 50 mm marquent le début des réjouissances. Quelques secondes plus tard, c'est au tour «de la primevère bleue» qui correspond à une fresque d'envolées de fleurs de cette couleur. Puis, c'est celui des chandelles, donnant une fresque de comètes scintillantes...



Le timing est précis, il correspond au plan de tir. En combinant les 17 lancements et les 5 feux du bouquet final, le spectacle aura duré un peu moins de 10 mn et coûté près de 1700 euros ...

Les salves d'applaudissement du bouquet final donnent le feu vert à une autre phase, celle de la désinstallation. Il faut tout démonter, vérifier que chaque fusée a bien explosé et nettoyer les lieux. Petits et grands ont des étoiles plein les yeux, la magie s'est encore opérée... vivement l'année prochaine.



# 14 JUILLET

## Les médaillés du travail



Mme Edwige PERRET, Grand Or



Mme Lyne FREBOURG, Grand Or



M. Joël FOIRE, Grand Or



M. Michel GALLARNEAU, Or



Mme Françoise VIALLARD, Vermeil



M. Pierre RICHER, Vermeil



M. Dominique HUBERT, Vermeil



Mme Maryline GALLARNEAU, Vermeil



Mme Brigitte DAVID, Vermeil

## Le repas champêtre...



Électricité Générale

Plomberie Sanitaire

Chauffage Électrique et Central

**DÉPANNAGE** Gilles VALLÉE

8, rue de la Dalonne - 28300 JOUY

Tél. : 02 37 22 26 55



# BIBLIOTHÈQUE

La petite " MEDIATHEQUE " de Jouy est à votre disposition ! Bien sûr, nous ne pouvons rivaliser avec l'Apostrophe de Chartres, mais tout de même !... Parking gratuit, beaucoup de nouveautés disponibles, conseils, bonne humeur, bénévoles à l'écoute des lecteurs,... voilà des arguments pour profiter d'un service que notre commune met à votre porte. Et nous attendons quelques travaux de façade qui rendront la petite place plus accueillante.

Pendant les vacances de février, un groupe de jeunes de l'Orée de Chartres en stage de " baby-sitting " a visité la bibliothèque pour apprendre à choisir un livre pour de jeunes enfants. La monitrice en a profité pour emmener un stock de BD pour les vacances de neige de la PEP. Nous sommes toujours heureux de faire bénéficier au plus grand nombre le plaisir de lire.

Bien sûr vous pouvez soumettre vos idées, nous dire si les horaires de permanences ne conviennent pas... Parlez-en aux bénévoles ou téléphonez à la responsable : Solange CHAVIGNY-THOUZEAU (02 37 22 21 01).

Les rayons se sont garnis de nouveautés qui devraient vous plaire :

Promets-moi de Harlan COBEN, Rottweiler de Ruth RENDELL, Le rêve mexicain de J.M.G. Le CLEZIO, Plus fort que la haine de Tim GUENARD, Deuil interdit de Michaël CONNELLY, L'innocence de Tracy CHEVALIER, Racaille de Karim SARROUB, Le ciel n'attend pas de Tawni O'DELL, Mal de pierres de Miléna AGUS, La voleuse de livres de Markus ZUSAK, Victor de Michèle FITOUSSI, L'amour comme par hasard d'Eva RICE, Le métier d'homme d'Alexandre JOLLIEN, Fleur de glace de Kitty SEWELL, Droit dans les yeux de Giorgio FALETTI, Mercredi au parc d'Ayelet WALDMAN, L'élégance du hérisson de Muriel BARBERY, Le diable de Milan de Martin SUTER ....et d'autres encore.

Les enfants ne sont pas oubliés, albums, BD, documentaires, livres jeux... nous aimerions qu'ils viennent nombreux dans notre chère Bibliothèque !!

Les dates et horaires de permanence sont :

**lundi**  
de 17h15 à 18h15,  
**mercredi** et **samedi** de  
11h à 12h

Tarif :  
4,50 euros pour les **enfants**  
jusqu'à 15 ans,  
7,50 euros pour les **adultes**  
9,50 euros pour les **hors**  
commune.

S. CHAVIGNY-THOUZEAU.



**GUILVARD**  
POMPES FUNÈBRES  
MARBRERIE  
CRÉMATION  
PRÉVOYANCE FUNÉRAIRE

5-7, boulevard Carnot  
28130 MAINTENON  
Tél.: 02 37 27 51 06 - Fax : 02 37 27 12 02  
N° Habitation : 02-28-012



**AUTOVISION**  
CONTROLE TECHNIQUE AUTOMOBILE

Guy FROUDIÈRE

28600 LUISANT (à côté Audi - Volkswagen)  
Z.I. Val de Luisant - rue Jean Perrin  
Rocade Rond Point - route d'Illiers  
Tél. : 02 37 90 74 74

28300 CHAMPHOL  
26, rue Bois Musquet  
derrière INTERMARCHÉ  
Tél. : 02 37 36 72 72



**Société de Services en Informatique**  
depuis plus de 15 ans  
12 collaborateurs - plus de 500 clients

- **Matériel**  
PC, Serveurs, Imprimantes, Mac,...
- **Maintenance systèmes et réseaux**  
Windows, Novell, Unix, Linux, MacOS
- **Logiciels de gestion**  
API, Autocad, Sage, Azur...
- **Sécurité**  
Solutions Antivirus, Firewall, sauvegarde déportée...
- **Téléphonie**  
Standards, Voix sur IP
- **Formation** (sur site ou dans notre salle)  
Bureautique  
Imagerie numérique
- **Réseaux**  
A.D.S.L.  
Wifi (radio)  
C.P.L. (courant porteur)

**"Le Silo" Rue de la Maladrerie**  
**28630 LE COUDRAY - CHARTRES**  
Tél. : 02 37 34 34 64 - Fax : 02 37 36 50 01  
accueil@eri-concept.com  
Site : eri-concept.com



« L'Eure de Jouy » n°62 août 2007 - 23

# Communication

Faites le plein de



RN10 BOIS-PARIS 28630 NOGENT-LE-PHAYE  
Tél. : 02 37 91 5000 - [atocom@wanadoo.fr](mailto:atocom@wanadoo.fr)