

A l'Eure de Jouy



A l'enfil' aiguille



Retouches Vêtements

Confection

Broderie

Dépôt : pressing,
blanchisserie,
tapis

Rachel Seigneury

1bis, rue J.-P. Glin - 28300 Jouy

☎ 02 37 22 26 58



Légumes de saisons et œufs BIO

Le potager des petits chailloux

Producteurs Agnès et Emmanuel FORTIN - Gaël Silly

Tél./Fax :

02 37 22 37 49

À LA FERME

du lundi au vendredi
17 h à 19 h

12, rue de la Croix
28300 JOUY



SUR LES MARCHÉS

JOUY, place Lenoir
mercredi 9 h - 12 h,
samedi 16 h - 19 h

HOUDAN : vendredi matin
CHARTRES, place Billard :
samedi matin

RAMBOUILLET,
place Marie Roux :
samedi matin

CITROËN C6  VOUS
PRÉFÉREZ
L'ÉCONOMIE
ET LE CONFORT
POUR FAIRE
PLUS LOIN.

Regardez, c'est une Citroën. Une Citroën C6 Exclusive. Si vous pensez que sa ligne est innovante, c'est que le fond a inspiré sa forme. Car chez Citroën, l'innovation n'existe que pour être au plus près de vos exigences de conduite. Ce vitrage latéral au design fluide ? Il est feuilleté pour un silence d'habitacle incomparable. Ce capot plongeant ? Il se soulève en cas de choc avec un piéton pour lui assurer une plus grande protection. Ce pare-brise panoramique ? Il sert d'écran d'affichage pour les informations de conduite, comme dans un avion de chasse. Cette carrosserie au profil aérodynamique ? Elle est soutenue par une suspension active à flexibilité et amortissement pilotés pour une parfaite maîtrise de la route. Vous voyez : La C6 n'est pas qu'une nouvelle voiture. C'est une voiture nouvelle.



TOUS NOS VÉHICULES SONT ÉQUIPÉS
DE PNEUMATIQUES MICHELIN.

MODÈLE PRÉSENTÉ :
CITROËN C6 V6 HDI 200 FAP EXCLUSIVE.

CONSUMMATION (NORMES CEE 1999-100)
MIXTE (90 / 110 km/h) : 8,7.

WWW.CITROËN.FR

ÉMISSIONS DE CO₂ (NORME) : 220.

LHERMITE AUTOMOBILES CHARTRES

49 bis, avenue d'Orléans - BP 104

28002 Chartres Cedex

Tél. : 02 37 91 33 03 - Fax : 02 37 91 33 11

Venez découvrir votre bureau de Poste entièrement modernisé !

La Poste
place St Georges
28300 Jouy

Tél. : 02 37 22 21 70

Nouveaux horaires à partir du 04 septembre 2006

lundi - mardi - mercredi de 9h00 à 12h00 et de 14h00 à 17h30

jeudi, l'équipe sera heureuse de vous accueillir à St Prest
de 9h00 à 12h00 et de 14h30 à 17h00

vendredi de 9h00 à 12h00 et de 14h00 à 18h00

samedi de 9h00 à 12h00



LA POSTE





■ EDITO DU MAIRE

L'ouverture du nouveau réfectoire scolaire dédié à nos chères têtes blondes vient de marquer l'achèvement d'une longue série de travaux.

Vous trouverez dans les pages qui suivent un dossier illustrant les différentes phases du chantier. Ce bâtiment qui héberge par ailleurs la garderie périscolaire, est haut en lumière et en volume, offrant une sécurité, souhaitée de tous, pour les enfants puisqu'il est immédiatement accessible depuis l'école. Avec ses touches contemporaines, il s'intègre agréablement dans notre centre bourg. Il a permis d'ouvrir la rue de la chapelle sur une belle perspective qui va jusqu'au clos normand. Face à l'ancienne demeure de la famille DAVID, le musée de la vie rurale vient d'ouvrir ses portes, comme étape sur la route du blé.

Dès l'année prochaine un nouveau grand chantier, attendu depuis longue date : celui de la station d'épuration. J'ai eu précédemment l'occasion, notamment lors de la réunion publique tenue à Jouy le 13 avril 2006, d'expliquer les obstacles tant techniques qu'administratifs que nous avons dû surmonter pour faire aboutir ce dossier. Cet équipement majeur pour notre commune s'inscrit dans un arsenal législatif et réglementaire qui remonte aux lois de 1964, relative à la lutte contre la pollution, et de 1992, dite "loi sur l'eau", qui reconnaissent cette ressource naturelle, essentielle à la vie, comme relevant du patrimoine commun de la Nation. Dans un but de protection éminent de notre environnement, nous avons le devoir de la préserver, en qualité et quantité, et de la partager.

Ainsi la loi imposait à toutes les communes de plus de 2000 habitants, de France et même d'Europe, au regard d'une directive cadre européenne de juin 2000, de s'équiper, à compter de 2005, de systèmes collectifs pour traiter les eaux usées avant de les rejeter dans le milieu naturel. Notre station qui remonte à la fin des années soixante-dix, est depuis longtemps saturée et nous empêchait de poursuivre les tranches d'assainissement pour desservir davantage de foyers.

La loi incite tout autant au partage. Cette notion de partage et de solidarité sur l'eau nous a conduit à créer une interconnexion des réseaux d'eau potable avec les communes voisines au sein d'un syndicat de pompage, pour parer à tout accident qui priverait l'une des communes membres de ressources en eau.

Le chantier de la nouvelle station jovienne s'ouvrira donc au printemps prochain pour s'achever en début 2008 sur le site la station actuelle dont certains éléments pourront être conservés et réaffectés. Une très grande part du coût de cet équipement sera financé sous forme de subvention versée par l'agence du bassin Seine Normandie. Il s'agit de l'une des six agences qui, en France, sont en charge de gérer la ressource en eau, par une politique de redistribution de fonds qui émanent, pour l'essentiel, de la redevance que paye chaque consommateur sur sa facture d'eau et d'assainissement.

La nouvelle station prévue pour absorber les rejets de 2700 équivalents habitants (nous sommes actuellement 1900) nous permettra d'agrandir le réseau et de procéder, en parallèle, à d'autres interventions tels que le renforcement des conduites d'eau potable, la réfection de chaussées et de trottoirs ou la mise en œuvre de nouvelles antennes de gaz naturel avec GDF.

Dans cette attente je vous souhaite de bonnes vacances, un repos mérité au cours d'un été ensoleillé, et de profiter de l'eau pure dont notre métabolisme a tant besoin...

Christian PAUL-LOUBIERE,
Maire de JOUY

SOMMAIRE

P5 MUSÉE DE JOUY

P6 INFOS ADMINISTRATIVES

P7 AU FIL DE JOUY

P8-9 BUDGET

P10 À 13 RESTAURANT SCOLAIRE

**P15 ESPACE MUSICAL
A.S.D.I.J.**

P16 VARIÉTÉS THÉÂTRE

P17 ES FOOTBALL

P18 CULTURE

**P19 BIBLIOTHÈQUE
CLUB DES ANCIENS**

P20 KARTING

P21 SANTÉ

P22 HISTOIRE LOCALE

CALENDRIER DES FÊTES

Juillet

- Juillet
Jeudi 13 Comité des Fêtes-Retraite aux flambeaux
Feu d'artifice et bal (salle des fêtes)
Vendredi 14 Comité des Fêtes - Repas champêtre

Septembre

- Vendredi 1^{er} ASDLJ Danse (réunion du bureau)
Vendredi 8 ASDLJ Danse (assemblée générale)
Vendredi 15 Réunion calendrier des sports
Vendredi 15 ACCCA Chasse (assemblée générale)
Samedi 16 Musée (Journée du Patrimoine)
Dimanche 17 Musée (Journée du Patrimoine)
Samedi 30 Comité des Fêtes (soirée)

Octobre

- Dimanche 1^{er} Comité des fêtes (soirée)
Samedi 7 Athlétisme (assemblée générale)

- Jeudi 12 Mairie (préparation salle)
Vendredi 13 Mairie (préparation salle)
Samedi 14 Mairie (repas des Anciens)
Samedi 21 Amicale des pompiers (soirée)
Vendredi 27 Comité des fêtes (assemblée générale)

Novembre

- Vendredi 3 Comité des Fêtes (calendrier des fêtes)
Samedi 11 Armistice
Jeudi 15 Comité des Fêtes (Beaujolais nouveau)
Samedi 18 Comité des Fêtes et APE
(préparation marché de Noël)

- Dimanche 19 Comité des Fêtes et APE
Marché de Noël
Samedi 25 ACCCA Chasse (banquet)
Dimanche 26 ACCCA (suite chasse)

Décembre

- Samedi 2 Amicale des Pompiers (Sainte-Barbe)
Vendredi 8 Variété Théâtre (fête de Noël)
Samedi 9 Variété Théâtre (spectacle)
Vendredi 15 Athlétisme (réunion bureau)
Samedi 16 Variété Théâtre
2^e représentation du spectacle
Dimanche 17 AAPPAM Pêche (assemblée générale)

En recevant ce bulletin municipal, certains de nos lecteurs vont vraisemblablement s'interroger sur la nature de la photographie de la une. Les plus perspicaces devineront que le point de vue de cette image est situé dans le tout nouveau restaurant scolaire. Cette fontaine en premier plan, photographiée en contre-plongée, est l'élément central des sanitaires. Le restaurant est dorénavant au centre du village. "A l'Eure de Jouy" vous présente un dossier photographique complet sur la genèse du chantier, à partir des éléments prégnants de la construction jusqu'au premier repas des enfants. D'autres pages, hautes en couleur, devraient vous faire passer un agréable moment et pourquoi pas de bonnes vacances.

PM



A l'Eure de Jouy

Directeur de la publication : Christian PAUL-LOUBIERE

Responsable de la communication : Pascal MARTIN

Ont participé à ce numéro :

Corinne BERTHELOT, Bruno DARTOIS, Didier DAVID, Jacques DAVID, Dominique DUCHON, Frédéric DURIEZ, Les Amis du Musée, Paulette LOCHON, Pascal MARTIN, Brigitte MOREAU, Franck NICOLAS, Christian PAUL-LOUBIERE, Jacky TARANNE.

Maquette, réalisation, impression et régie publicitaire : ATOCOM 02 37 91 5000

Crédit photographique : A l'Eure de Jouy, Pascal MARTIN

Auto-École TICOT sarl



Code sur vidéo-projecteur avec boîtier comme à l'examen

Permis B et A.A.G.

Leçons de conduite du lundi au samedi
Vous prend à domicile ou au lycée dans un rayon de 7 km.

Bureau ouvert le :
lundi et mardi de 17 h à 19 h - mercredi de 16 h à 19 h
jeudi et vendredi de 17 h à 19 h - samedi de 11 h à 12 h et de 14 h à 17 h

8, rue de la Mairie (face à la mairie) - 28300 CHAMPHOL
Tél. : 02 37 21 02 21 • Portable : 06 03 62 31 38

Agrement 0402802970

PROXI Alimentation Générale



NOUVEAU

Fleurs coupées - Gaz - Dépôt de pain (le lundi)
Journaux (le mercredi)

HORAIRES :
Du Lundi au Samedi
de 7 h 30 à 12 h 45 et de 15 h 00 à 19 h 30
Le Dimanche de 8 h 00 à 12 h 45

LIVRAISON À DOMICILE

Didier et Laurence LEBRUN
8, rue du village - 28300 JOUY - Tél./Fax 02 37 22 36 85

A la découverte du Musée du Patrimoine et des pratiques locales



Situé dans les locaux de la mairie, le Musée depuis 1985 occupait le premier étage. Il devenait exigü et gênait la possibilité d'extension des services officiels de la mairie.

Sa fermeture depuis quelques années nous a obligé à stocker les quelque 900 objets, écrits, machines ou autres qui constituent un ensemble permettant de sauvegarder les trésors et souvenirs d'un passé des 19^e et 20^e siècles dans différents domaines.

Il n'a pas voulu se faire oublier et chaque année, les Journées du Patrimoine le faisait sortir de l'ombre. C'est avec un grand succès que les thèmes choisis permettaient à un public de connaisseurs de revivre, découvrir et enrichir sa mémoire d'images lointaines.

En 2002 : Autour du Costume. En 2003 : La Providence. En 2004 : La Fête. Juin 2004 : participation à l'exposition organisée à l'occasion de l'inauguration de l'école Aimé Allouis.

En 2005 : Les commerçants.

Chose est faite, il renaît lentement de ses cendres et s'installe progressivement dans ses nouveaux locaux, 8 bis, avenue de la Gare, dans les anciennes écuries de la propriété David où quelques vestiges sont encore présents.

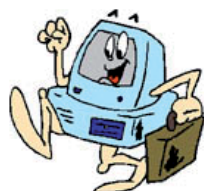
Avant son inauguration, nous nous sommes associé à la "Découverte de la route du blé en Beauce" qui nous a permis de vous accueillir dans nos nouveaux locaux le samedi 24 et le dimanche 25 juin 2006. Vous avez pu découvrir une exposition concernant l'agriculture à Jouy au temps des chevaux à travers les objets et les outils.

De fin juin à octobre, nous aurons par ailleurs le plaisir de vous accueillir sur rendez-vous en prenant contact téléphoniquement au 02.37.22.24.59, 02.37.22.21.41 ou 02.37.22.41.13.

Partez à la découverte des trésors de la Route du Blé et arrêtez-vous à Jouy, vous découvrirez et vous reviendrez.

Les Amis du Musée.

L'inauguration aura lieu le 30 septembre 2006.



MC Informatique

- DÉPANNAGE à domicile
- CONNEXION INTERNET
- MISE EN RÉSEAU
- VENTE DE PC sur mesure
- PIÈCES DÉTACHÉES
- CONSOMMABLES
- ETC...

Christophe MICHELS

Appelez-moi au 06 66 75 98 47

**lundi au vendredi : 19h-22h
samedi & dimanche : 9h-20h**

mc.informatique@wanadoo.fr



AUTOVISION
CONTROLE TECHNIQUE AUTOMOBILE

Guy FROUDIÈRE

28600 LUISANT (à côté Audi - Volkswagen)
**Z.I. Val de Luisant - rue Jean Perrin
Rocade Rond Point - route d'Illiers**

Tél. : 02 37 90 74 74

28300 CHAMPHOL
**26, rue Bois Musquet
SUPER U CHAMPHOL**

Tél. : 02 37 36 72 72

INFOS ADMINISTRATIVES

■ PASSEPORT ELECTRONIQUE

A partir du 1^{er} juin, délivrance du passeport électronique. Délai : 4 à 6 semaines.

Ce qui a changé :

- Un extrait d'acte de naissance intégral sera systématiquement demandé.

- Les normes relatives aux photos sont modifiées, vous pourrez les consulter en Mairie ou sur le site de la préfecture de police de Paris : http://www.prefecture-police-paris.interieur.gouv.fr/demarches/passeport_elec/caracteristik_photos.pdf

Un mineur, quel que soit son âge, ne pourra plus être inscrit sur le passeport de ses parents, il devra désormais posséder un passeport dont la validité est de 5 ans.

La demande doit être présentée par une personne exerçant l'autorité parentale.

Aucune urgence, même professionnelle, ne peut être retenue pour la délivrance du passeport, en raison des impératifs de fabrication.

Pour plus de renseignements :

http://www.service-public.fr/accueil/passeport_e_civil.htm

<http://www.eure-et-loir.pref.gouv.fr>

ou Secrétariat Mairie de JOUY : 02.37.18.05.85

■ CARTES NATIONALES D'IDENTITE

Les délais pour l'établissement des cartes nationales d'identité sont actuellement de 6 à 8 semaines. Merci de bien vouloir prendre vos dispositions.

■ RETRAITE COMPLEMENTAIRE

Le centre d'information retraite complémentaire du département offre un service téléphonique pour conseiller et aider les salariés du secteur privé dans la préparation de leur retraite complémentaire ARRCO et AGIRC. N° d'appel 0 820 200 701.

■ CAMPAGNE DE DERATISATION

Une campagne de dératisation aura lieu en septembre, les administrés intéressés seront invités à laisser leurs coordonnées en Mairie.

■ CIVISME

Il a été constaté que les déchets végétaux jetés dans la rivière sont en nombre croissant : taille de rosiers, tontes, troncs.. Les moulins jalonnant l'Eure ont des vanes qui retiennent ces déchets, et la solution de les repousser vers le moulin suivant n'est certes pas dans la mentalité de leurs propriétaires. Il convient de prendre les dispositions nécessaires pour maintenir la rivière en bon état de propreté. Nous comptons sur votre civisme.

■ GRIPPE AVIAIRE

Les mesures de confinement des volailles sont abrogées.

Cependant, certaines restent toujours en vigueur :

- l'alimentation et l'abreuvement des volailles doivent tou-

jours se faire sous abri

- il reste interdit d'utiliser les eaux de surfaces (lacs, étangs, rivières, puits ...) pour l'abreuvement des volailles et le nettoyage des bâtiments

- la surveillance sanitaire des oiseaux, et notamment des oiseaux morts reste en place

- le recensement des basses-cours doit se poursuivre

- tout détenteur d'oiseaux doit prendre les mesures nécessaires afin de limiter les contacts avec les oiseaux sauvages, et adopter des bonnes pratiques d'hygiène.

■ HORAIRES DECHETTERIE

A partir de Mars 2006

	PIERRES tél:02.37.27.53.57	HARLEVILLE tél:02.37.90.92.72	DROUE S/S DROUETTE Tél: 02.37.83.62.84	NOGENT LE ROI Tél: 02.37.51.98.53
LUNDI	9h à 13h /14h à 18h	9h à 13h / 14h à 18h	9h à 13h / 14h à 18h	9h à 13h / 14h à 18h
MARDI	FERME	9h à 13h / 14h à 18h	FERME	9h à 13h / 14h à 18h
MERCREDI	FERME	FERME	FERME	FERME
JEUDI	9h à 13h /14h à 18h	FERME	9h à 13h / 14h à 18h	FERME
VENDREDI	9h à 13h /14h à 18h	9h à 13h / 14h à 18h	9h à 13h / 14h à 18h	9h à 13h / 14h à 18h
SAMEDI	9h à 13h /14h à 18h	9h à 13h / 14h à 18h	9h à 13h / 14h à 18h	9h à 13h / 14h à 18h
DIMANCHE	9h à 12h30	FERME	9h à 12h30	9h à 12h30

FERMETURE LES JOURS FERIES

■ HORAIRES DE LA POSTE

A compter du 1^{er} septembre 2006.

Lundi, mardi, mercredi, de 9 h. à 12 h. et de 14 h. à 17 h. 30. Vendredi, de 9 h. à 12 h. et de 14 h. à 18 h. Samedi, de 9 h. à 12 h. Jeudi, fermeture toute la journée.

■ STATION D'EPURATION

Le conseil municipal avait décidé dès 1997 l'extension de la station d'épuration ; lors des études en 2002 un problème est apparu nous n'avions plus de filière pérenne pour l'élimination des boues.

Depuis deux ans nous avons trouvé une solution, les études ont repris, l'appel d'offre est en cours ; nous allons choisir l'entreprise d'ici la fin de l'année.

Un début de travaux est prévu en mars 2007 (si accord de subvention) ; la durée de construction est de 9 mois et 3 mois pour la mise en service et les réglages.

Cette nouvelle installation devrait être en service en avril 2008. Les travaux représentent un coût de un million d'euros pour une capacité de 2700 équivalents habitant (calcul de la population prévisible dans vingt ans).

En parallèle, afin de faire fonctionner au mieux cette installation, le conseil municipal prévoit de réaliser fin 2007 une tranche de réseaux d'assainissement eaux usées, le choix des rues concernées n'est pas fait. En même temps les conduites d'eau potable seront remplacées et Gaz de France envisage l'alimenter ces rues en gaz naturel.

D'autres tranches d'assainissement se poursuivront les années suivantes afin d'optimiser le fonctionnement de la station d'épuration et de desservir les habitations non raccordées au réseau.

Jacky TARANNE.

AU FIL DE JOUY



Le loto de 7 à 77 ans.



En cas de crue. Bravo à nos employés communaux pour cette réalisation que nous espérons inutile....



La Marseillaise chantée par les enfants de l'école le 8 mai 2006.

Retrouvons sous cette rubrique les faits qui ont marqué notre commune depuis le dernier bulletin. C'est avec tristesse que nous avons appris le décès de M^{me} DUVAL, notre doyenne (103 ans). Nous adressons à son fils et toute sa famille nos sincères condoléances. Mais la vie continue... souvent agréable à Jouy, et nombreux sont les moments de convivialité : la remise de médailles aux vœux du Maire, le traditionnel vide-grenier de la Saint-Georges, la célébration de l'arrivée du printemps en passant par la commémoration de l'Armistice. Enfin "A l'Eure de Jouy" se fait - une fois n'est pas coutume - carnet blanc. Nous adressons à Alexandra (Leguen) et à Cyril Thérouin tous nos vœux de bonheur à l'occasion de leur mariage. N'est-ce pas finalement l'essentiel pour un village que de savoir son boulanger heureux ?



Remise des médailles aux vœux du Maire

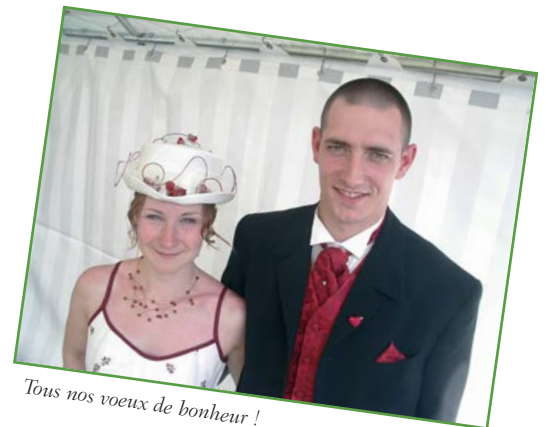


Une pensée pour notre doyenne.

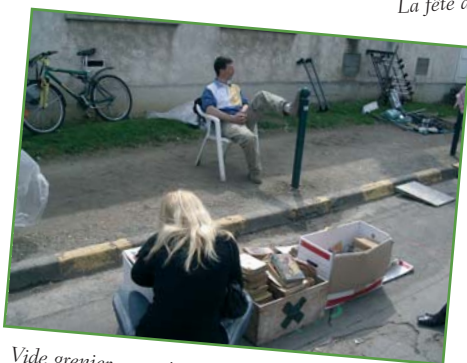
P.M.



La fête de printemps bat son plein



Tous nos vœux de bonheur !



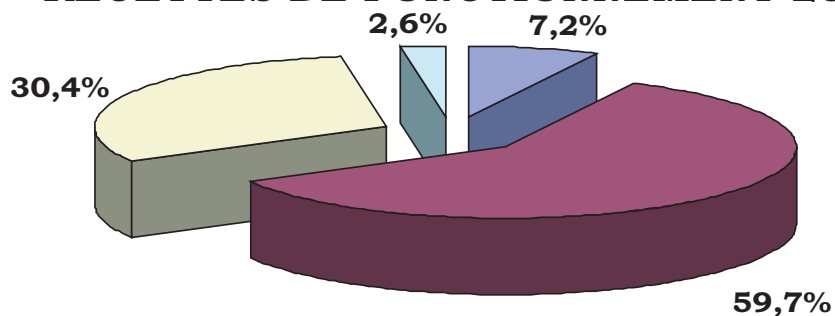
Vide grenier : une journée tranquille pour les uns...



...harrassante pour les autres.

Vote du budget primitif 2006

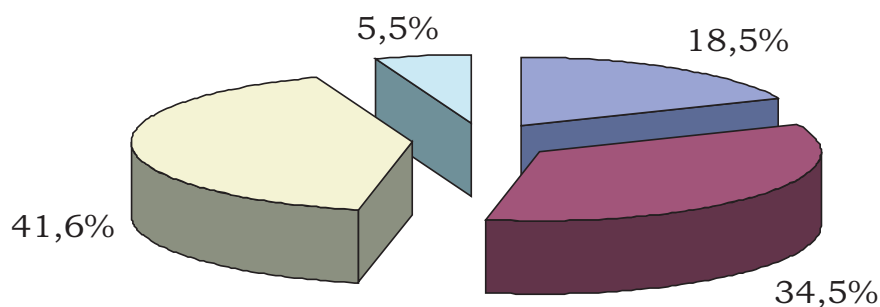
RECETTES DE FONCTIONNEMENT 2006



Produits des services et du domaine	63 600 €
Impôts et Taxes	524 197€
Dotations, subventions et participations	267 208€
Autres Produits de gestion courante	22 900 €

DEPENSES DE FONCTIONNEMENT 2006

Par nature



65 - Autres charges de gestion courante	173700 €
011 - Charges à caractère général	324750 €
012 - Charges de personnel et frais assimilés	390 919 €
Charges financières	51 469€

La commune de Jouy a mené depuis 2002 une politique d'investissements dynamique : aménagement de la mairie, réhabilitation de l'église, construction d'un restaurant scolaire, garderie, chaufferie, salle d'exposition (AI96), aménagement d'un carrefour.

La municipalité a saisi des opportunités, tant au regard des acquisitions foncières et des constructions qu'au regard des taux d'emprunts très bas sur le marché financier.

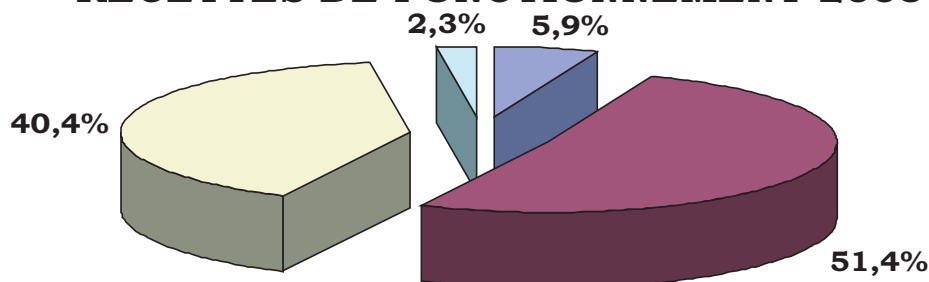
Pour réaliser ces investissements, la commune a eu recours majoritairement à l'emprunt, entraînant une diminution de sa capacité d'autofinancement.

Les taux d'imposition des trois taxes (foncières et habitation) n'ont pas été majorés depuis plus de 10 ans, et restent inférieurs aux taux nationaux.

Rappelons que la Dotation Globale Forfaite sera dorénavant attribuée en fonction de l'effort fiscal des communes.

Comptes administratifs 2005

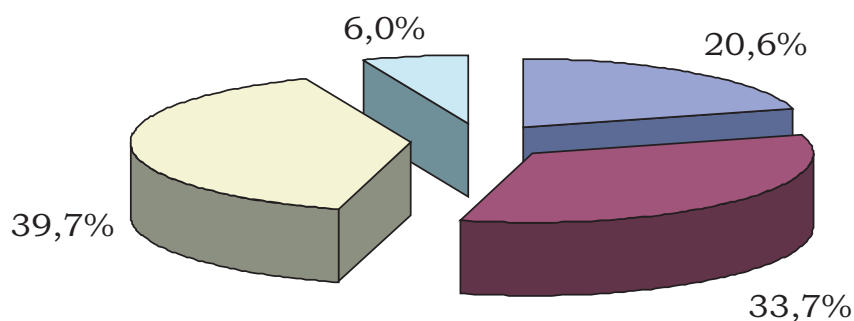
RECETTES DE FONCTIONNEMENT 2005



■ Produits des services et du domaine	59 383 €
■ Impôts et Taxes	515 400€
■ Dotations, subventions et participations	404 769€
■ Autres Produits de gestion courante	23 415 €

DEPENSES DE FONCTIONNEMENT 2005

Par nature



■ 65 - Autres charges de gestion courante	- 170 511 €
■ 011 - Charges à caractère général	- 279 255 €
■ 012 - Charges de personnel et frais assimilés	- 328 955 €
■ Charges financières	49 533€

C'est pourquoi, le conseil municipal a décidé d'appliquer, par rapport au taux d'imposition 2005 des taxes locales, un coefficient de variation à la hausse de 1.099379.

Cette hausse très minimes, soit 2.03 euros par habitant, permet d'augmenter le produit fiscal de 3 765 euros par rapport au produit fiscal à taux constants.

Les programmes en cours inscrits au budget de 2005, construction du restaurant scolaire, garderie, chaufferie, musée (AI 96), aménagement du carrefour RD6/RD134, et aménagement d'un local pour produits d'entretien sont budgétés en reprise des restes à réaliser.

Les nouveaux programmes de travaux sont limités : - matériel informatique pour services administratifs ; - acquisition du mobilier scolaire pour une classe dans le cadre du renouvellement pluriannuel des tables de classes très anciennes déjà commencé en 2004 ; petit mobilier urbain.

RESTAURANT SCOLAIRE



L'emplacement après la démolition de la maison Maury



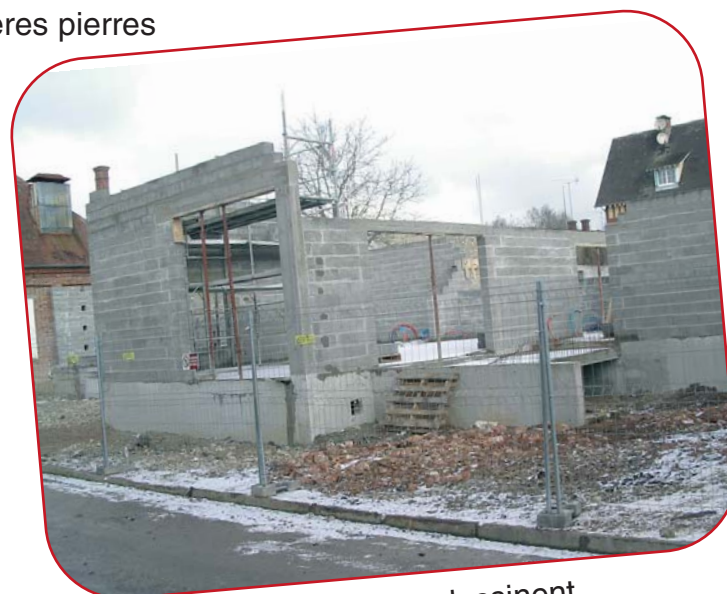
Forages en profondeur avant coulage des pieux



Les premières pierres



Les premiers murs



Les volumes se dessinent

RESTAURANT SCOLAIRE



Poses de premiers linteaux



On prend de la hauteur



En attente de couverture



Des soutiens nécessaires



Le gros oeuvre est achevé

RESTAURANT SCOLAIRE



M^{me} Correia interpelle l'architecte



Visite de chantier



Le ton est donné



La fin du chantier est proche



L'office est prêt

RESTAURANT SCOLAIRE



On attend les enfants



La première rentrée



La découverte des lieux



Le premier repas



La visite de Monsieur le Maire

UNE RELATION DURABLE,
ÇA CHANGE LA VIE.



Votre agence :
6, Place de l'Eglise
28300 JOUY
Tél : 02 37 22 21 04
www.ca-valdefrance.fr

Mardi-vendredi 8h45-12h30 et 13h50-17h30
Ouvert sur RDV le jeudi
Fermeture le samedi à 16h00.

CHAUFFAGE ELECTRIQUE
CLIMATISATION REVERSIBLE

Vous recherchez un équipement de
chauffage électrique de qualité...

Des conseillers
sont à votre disposition
pour répondre à vos attentes.

Pensez isolation, confort, économie, sécurité suivant les
prescriptions de « l'offre rénovation » et bénéficiez du prêt à la
rénovation

Régie du Syndicat Électrique Intercommunal du Pays Chartrain

12 et 14 rue Pdt KENNEDY BP 29 - 28111 LUCE CEDEX

E-mail : jol@rseipc.fr

Informations commerciales : Joël LEFEVRE tél 02.37.91.80.52



Dépannage 24/24
02.37.91.80.20

Rénovation – économies d'énergie
Des solutions en logement neuf
et en rénovation

POMPES FUNÈBRES
MARBRERIE
DENÈQUE
SAS FUNÉRAIRE



CRÉMATORIUM
02 37 36 19 19
CHAMBRES FUNÉRAIRES

13, rue Paul Langevin 28300 MAINVILLIERS ☎ 02 37 36 09 09 Fax : 02 37 21 43 03	44, rue Pannard 28190 COURVILLE/EURE ☎ 02 37 23 33 33
33, rue de Beauce 28120 ILLIERS-COMBRAY ☎/Fax 02 37 24 00 87	Prévoyance Contrat Obsèques



*Pour vos fêtes,
cérémonies, anniversaires*

BOULANGERIE - PÂTISSERIE
Chocolatier - Glacier

J. et A. Thérrouin

8, place de l'Eglise
28300 JOUY
02 37 22 20 35

55, place de la République
28300 SAINT-PREST
02 37 22 20 35



TRAVAUX PUBLICS – TRAVAUX PARTICULIERS

- ◆ Revêtement de cours et accès
- ◆ Tennis

Tél. : 02 37 31 61 60

Nogent-le-Phaye - BP 30237 28004 Chartres

RENTRE SCOLAIRE

Toutes les fournitures
pour une
rentrée réussie !

LA RENTRÉE "CLÉ EN MAIN" !

Confiez-nous votre liste scolaire*,
nous nous chargeons de vous la préparer.
Un cadeau offert pour tout achat d'un
montant minimum de 50 €

* Du 3 juillet au 8 septembre 2006



Rue Jean Perrin – 286000 LUISANT

Tél. : 02 37 88 39 00

Fax : 02 37 34 17 17

Internet : www.buroplus.fr/chartres

Ouvert du lundi au vendredi :
8 h 30 - 12 h / 13 h 30 - 18 h 30
Samedi : 9 h - 12 h / 14 h - 18 h



Le plus grand choix
en fournitures de bureau,
mobilier, matériel
et consommables
informatiques

Bilan des activités...

■ ACTIVITÉS 2006

SOIRÉE "NOUVEL AN CHINOIS"

Samedi 28 janvier 2006

Une soirée placée sous les couleurs de la Chine, où chacun a pu s'exprimer à sa guise dans une ambiance toujours très conviviale et qui laisse une grande place à la musique.



Soirée chinoise très réussie

CONCERT DES ÉLÈVES

Dimanche 26 mars 2006

Comme tous les ans, les élèves ont offert aux Joviennes et Joviens, un concert gratuit de bonne qualité, avec piano, orgue, guitare, saxophone, accordéon, djembé, puis ce fut l'audition de l'orchestre de l'Espace Musical de Jouy.

FESTIVAL DE L'ORÉE DE CHARTRES

Samedi 20 mai 2006

C'est au Moulin de Lambourey que s'est déroulé le deuxième concert du Festival de l'Orée de Chartres 2006,

A.S.D.L.J.

L'A.S.D.L.J. (Association Sport Détente Loisirs Jovienne) vous propose pour la saison 2006/2007 :

- **Danse modern'jazz** (tous âges et tous niveaux) (avec Wilfried). Enfants (cours par âges), à partir de 4 ans. Ados (cours par âges et par niveaux). Adultes (cours par niveaux). Il n'y a pas d'âge pour commencer la danse !
- **Steps, fitness, gym d'entretien** (avec Françoise). Spectacle tous les ans fin d'année scolaire, le samedi, aux

avec "Take 3", qui nous a offert durant 2 heures un véritable show musical, plein d'énergie et de fantaisie au service de la virtuosité.

Les trois musiciens (piano, saxophone, batterie), réunis depuis neuf ans, ont un plaisir évident à jouer ensemble et de jouer avec le public qui n'est pas resté insensible à l'univers éclectique et très original du trio. C'est le plaisir de la surprise alliée à une recherche mélodique et rythmique qui nous attrape l'oreille. Inoubliable !

FÊTE DE LA MUSIQUE

Mardi 21 juin 2006, place de la Mairie, avec la participation de tous les élèves.

COCKTAIL DE FIN D'ANNÉE

Samedi 1^{er} juillet 2006

Professeurs, parents, élèves étaient invités par l'association autour du pot de fin d'année.

ASSEMBLÉE GÉNÉRALE

Jeudi 19 octobre 2006

Centre municipal, assemblée générale.



Démonstration de Djembé

L'Espace Musical de Jouy est ouvert à tous, enfants et adultes, avec un enseignement varié : accordéon, djembé, guitare, piano, saxophone et éveil musical pour les 3-5 ans.

Pour toutes informations, contactez l'association au 02.37.36.14.60 ou 06.13.11.43.45.

Une réunion d'informations et d'inscriptions se tiendra le mercredi 6 septembre 2006, à 18 h 30, à l'association, 30, rue du Bout-aux-Anglais à Jouy, avec les professeurs.

Brigitte MOREAU.

Prairiales à Epernon.

Renseignements et inscriptions lors de l'assemblée générale du vendredi 8 septembre 2006, à 20 h 30, à la salle des fêtes de Jouy. Venez nombreux !!!

Attention ! Certificat médical obligatoire pour toute inscription !

Mme Fauchoux (présidente) : 02.37.22.34.19 (entre 19 h 15 et 20 h 15). Mme Rullier (secrétaire) : 06.12.22.71.12.

LE VARIÉTÉ THÉÂTRE DE JOUY

Un trentenaire en pleine forme

1977 - 2007 trente ans de bonne humeur sur les planches.

1977 - 2007 trente ans de bonheur sur les planches.

Eh oui ! Presque trente ans ! Déjà !



C'est en 1977 que Gilbert Kohl eut l'idée de créer cette troupe de théâtre. C'était une suite logique après la création d'une section théâtrale qui préparait des spectacles de fin d'année depuis l'année 1971. Les enfants et adolescents, forts du succès de ces spectacles de Noël, eurent

envie d'aller plus loin dans la démarche théâtrale ; jouer comme les grands, des grandes pièces comme dans la célèbre émission des années soixante-dix "Au théâtre ce soir". Dans un premier temps, c'est sous l'égide de l'Association des Parents d'élèves qu'elle vit le jour ; puis en section autonome, et en 2003, l'association

"Variétés Théâtre" fut créée. Découvrir le théâtre dans une ambiance amicale, tel est le leitmotiv de cette formation.



Nous sommes actuellement un groupe d'une quarantaine de personnes, tous passionnés de théâtre, dont le principal objectif est de préparer un spectacle, monter sur les planches afin d'y présenter

un travail pour divertir le public. C'est le plaisir du théâtre qui nous unit. S'amuser en faisant sérieusement du théâtre.

Interpréter différents personnages, revêtir des costumes tout à fait divers, évoluer dans des décors pittoresques, mais aussi concevoir un décor, un costume, un masque, un maquillage, voilà différents aspects de l'activité théâtrale.

Depuis presque trente ans, le "Variétés Théâtre" amuse, distrait un public de plus en plus nombreux. Avec près de cinquante pièces à son programme, presque soixante-dix séances théâtrales à Jouy et dans les environs, l'associa-

tion a su au cours de toutes ces années, trouver les ressources pour présenter un programme diversifié, toujours dans le registre du vaudeville, de la comédie, des sketches : Feydeau, Barillet et Grédy, Labiche, Camelotti, Des Marchenelles, Souplex... Cette année l'association a présenté devant près de six cents spectateurs, "On choisit pas sa famille", une comédie de Jean-Christophe Barr, auteur contemporain. Lors d'un mariage, des personnages s'étripent joyeusement dans l'affolement des préparatifs et dans les vapeurs d'alcool.

En 2004 et 2005, l'association a participé au festival de théâtre amateur "AMATHEA" à Mainvilliers. C'était pour la troupe une manière de présenter son travail, mais aussi de découvrir ou redécouvrir les autres troupes engagées dans ce festival. Ces manifestations sont de plus en plus nombreuses et c'est tant mieux. L'échange entre les diverses associations est important. Il permet de prendre du recul sur soi-même et de découvrir d'autres formes de théâtre. Le théâtre, c'est aussi des rencontres.

Il faut savoir qu'environ 550 000 personnes pratiquent le théâtre amateur avec une moyenne d'âge de 28 ans (source : Ministère de la Culture). Et tous ces passionnés présentent des centaines de spectacles pour des milliers de spectateurs. Alors que la télévision, c'est... quelques programmes pour des... millions de téléspectateurs !

Avec cette télé de plus en plus présente et des programmes de plus en plus banalisés, les gens ont besoin de spectacle vivant, plein de surprises, avec une présence de comédiens, en temps réel si l'on peut dire, sans coupure. On ne peut pas dire "coupez ! On la refait". Non, ce n'est pas du cinéma. La fausse note, le dérapage font partie du direct. Ce qui n'empêche pas une grande rigueur dans la préparation d'un spectacle. Au même titre, le comédien a besoin du public, de ses réactions, de ses sautes d'humeur, de ses rires, de son brouhaha, de ses rencontres en début et en fin de spectacle. Pour qu'ensemble, comédiens et spectateurs, partageons ce moment de convivialité.

2007, l'année du trentième anniversaire du "Variétés Théâtre". Le rendez-vous est pris. Ce spectacle est en cours de préparation. Il n'y aura pas de spectacle de fin d'année 2006.

Répétitions : Vendredi de 20h30 à 22h30 ; Dimanche de 9h30 à 12h00.

Contact : Gilbert Kohl : 02 37 22 21 41.

Bruno DARTOIS.

Section Football

Seniors :
Promotion
de Ligue
(régional) : 10°
Championnat
départemental
(3° division) : 3°.
Vétérans :
Jouy-St-Prest : 4°.
N o g e n t - l e -
Phaye/Jouy : 5°.

Féminines : Pour

Entente avec Nogent-le-Phaye pour les sections jeunes qui sera reconduite pour la saison 2006-2007.
Résultats d'ensemble correct de nos équipes jeunes.

Un très grand succès de notre stage de football du mois d'avril avec une dotation pour chacun des participants d'un sweet avec le logo et les couleurs du club.

La joie et la bonne humeur ont régné tout au long de cette semaine clôturée le vendredi soir autour d'un buffet campagnard avec les parents.

Effectifs stables dans toutes les catégories.

Les points négatifs pour cette saison : les conditions climatiques de cet hiver avec une trêve. Certains matches reportés n'ont d'ailleurs pu être joués.

Un manque d'éducateurs et de dirigeants pour encadrer s'est fait cruellement sentir cette année.

Un de nos objectifs principal pour la saison 2006-2007 est de recruter des éducateurs et dirigeants pour les sections.

leur première année en DH, les filles obtiennent une belle 4° place.

18 ans : 2° du championnat Elite.

15 ans, 1^{re} division : Nogent-le-Phaye/Jouy, 6°.

13 ans, 1^{re} division : 6°.

Benjamins (à 9), 1^{re} division : Jouy/St-Prest 4°.

Benjamins (à 9), 2^e division : Nogent-le-Phaye/Jouy 6°.

Poussins (2 équipes) : Aucun classement, la saison se déroule en plusieurs plateaux.

Débutants (3 équipes) : Aucun classement. La saison se déroule en plusieurs plateaux dont le but est la découverte du football et l'éveil à travers le sport.

Bilan du club :

L'ES Jouy/St-Prest a connu pour la saison 2005/2006 des fortunes diverses.



Dominique DUCHON.



Section Athlétisme

Peu avant de mettre ce bulletin sous presse, nous venons d'apprendre que le club vient d'être labellisé en R+3. Cette norme classe notre club parmi les tous premiers du département et témoigne non seulement de ses très bons résultats mais également de son très haut niveau d'encadrement. Toutes nos félicitations.

Reprise des entraînements et inscriptions : 9 septembre pour les poussins et 2 septembre pour tous les autres.

Moulin de Lambouray

**Exposition BATBEDAT à LAMBOURAY,
Jouy, le 10 juin 2006.**

Vincent BATBEDAT,
BATBEDAT, ce nom résonne comme le choc de la masse sur l'enclume ; comme les coups assésés sur le burin qui arrachent à la pierre brute la forme qui fait jaillir l'idée ; comme les mains qui frappent la terre humide et meuble, pour mieux la caresser et lui donner un sens. Le fer, la pierre, la terre et le feu : l'énergie, tout est là.

BATBEDAT !

C'est un cœur qui bat qui fait fuser jusqu'au bout des doigts la puissance créatrice : Une puissance physique, Une puissance sensible, Une puissance imaginative qui transcende la matière pour l'ériger en œuvre d'art.

Ces œuvres, vous êtes venu jusqu'à nous, pour les poser ici, dans cet écrin de verdure, près de l'eau, l'eau, autre élément essentiel, et je vous en remercie, M. BATBEDAT.

Votre œuvre est avant tout géométrie.

Géométrie dans l'espace infini du possible.

Géométrie du vivant dans le mouvement qu'elle imprime à la matière.

Rigueur des assemblages, rectitude des lignes, équilibre des forces, tout est harmonie.

Vous n'avez pas la fibre romantique d'un contemplateur éperdu et passif, vous êtes un conquérant fougueux qui cherche à dominer les choses !

Quand vous soudez les arrêtes contondantes des tubes sciés, vous unissez, en fait, la matière dans un multiple baiser labial de métal comme dans l'assemblage du " GRAND LOSANGE HORIZONTAL ". horizontal, vertical, vertical, comme dans l'abstraction géométrique qui devient si concrète dans " SERIELLE " : colonne de grès rose aux vertèbres superposés en plateaux anguleux et décroissants ou dans " ZIGGOURAT FALAISE " à l'ascension si élégante.

Partant d'un matériau simple : le tube d'acier inoxydable, votre alchimie des assemblages et des proportions créé le mouvement.

Ainsi dans le cercle fou " DES TROIS DANSEURS " qui tourbillonnent tels des derviches tourneurs, ou dans les grandes ailes d'oiseau migrateur de " STRUCTURE DU CUBE IV " ou bien encore dans " ESTACADE " où l'impulsion est donnée à cet ange d'acier étincelant qui

s'élançait, tel l'Ardea cinera, qui fit jaillir la lumière au-dessus de l'océan primordial pour lancer le premier mouvement à l'univers !

C'est la théogonie de l'Égypte antique et les premiers versets de la Génèse sont là, bien présents....

Que dire encore du " CROISSANT DE LUNE ", si impressionnant de sérénité et d'éternité...

Dans " LE MANTEAU " se mêlent, comme la fusion des métaux, les formes, les reflets de lumière, et la musique qui ne peut que s'échapper de ces tubulaires accouplées, comme des grandes orgues lançant un hymne à la foi vers le ciel.

De ces tubes on pourrait discerner le souffle puissant des œuvres de Bach ou de César Frank.

Par la force, l'opiniâtreté mise en service de la sensibilité, de l'imaginaire et du concept, vous atteignez au mélange des sens, dans une harmonie construite, vers laquelle se concentre toute notre émotion.

Vous succédez aux peintres anonymes des grottes de Lascaux, à Michel-Angelo s'épuisant sur le marbre de Carrare pour imposer la puissance de l'esprit à la matière inerte,

Vous appartenez à cette immense lignage des artistes qui ont jalonné l'histoire de notre espèce pour faire de notre monde ce "Musée imaginaire" si cher à André Malraux, ce Musée, où l'Art demeure, s'adressant à chacun par l'émotion intemporelle et universelle.

Merci donc d'être ici M. BATBEDAT.

Merci à vous tous.

Merci aussi à Johannes DAXER, maître de ces lieux et mécène d'aujourd'hui,

A Jean-Claude LETHIAIS

Qui a officié à l'organisation de cette exposition

Qui sait faire trouver aux plus grands talents le chemin qui conduit à JOUY

Aux employés de M. DAXER,

Aux employés de la Mairie de JOUY et du Conseil général, dont les détails matériels et administratifs restent essentiels à la réussite de cette belle manifestation.

Et bien sûr au Conseil général d'Eure et Loir pour son soutien efficace.



**Discours de C. PAUL-LOUBIERE
lors du vernissage de l'exposition
de Vincent BATBEDAT**

Toujours le plaisir de recevoir les lecteurs de notre bibliothèque. L'activité se maintient, les enfants sont ravis de fureter parmi les rayons et les bacs de livres. Ils s'installent aussi sur la moquette pour savourer sur place. Nous sommes là avec leurs parents pour les guider et les motiver dans leur choix. Mais souvent, ils savent ce qu'ils veulent, un coup de cœur, une nouvelle BD, une histoire rigolote...

Pour les adultes, c'est la même chose, certains préfèrent rechercher en solitaire et d'autres attendent des idées suivant leurs goûts. Les vacances d'été approchent, enfin un peu de temps, une chaise longue, la plage... et un bon livre !!

L'avantage d'une bibliothèque, c'est un grand choix à votre disposition. Vous pouvez prendre le risque de changer de style de lecture, ce n'est pas grave, vous passez à autre chose ou alors vous avez la chance de découvrir un auteur auquel vous n'aviez pas pensé. Les livres sont chers, prennent de la place dans la maison alors un abonnement à la bibliothèque, c'est tout bénéfice !!

Dans la mesure de nos possibilités, pendant l'été, nous maintenons les permanences aux heures habi-

tuelles. Alors, n'hésitez plus, inscrivez-vous sans tarder !!

Voici une liste parmi les achats effectués depuis la fin de l'année côté adultes :

Vous plaisantez, Mr Tanner de J-P DUBOIS ; Fleur de Neige de Lisa SEE ; L'attentat de Yasmina KHADRA ; Un beau jeudi pour tuer Kennedy de Daniel PICOULY ; Dans la main du diable d' Anne-Marie GARAT ; Le marchand et le Saint de François THIBAUX ; Insoupçonnable de Tanguy VIEL ; Ourania de J.M.G le CLEZIO ; L'infortunée de Wesley STACE ; Insecte de Claire CASTILLON ; La petite fille de Mr Linh de Philippe CLAUDEL ; Brooklyn follies de Paul AUSTER ; Suite française d'Irène NEMIROVSKY ; Les ciels de la baie d'Audierne d'Hervé JAOUEN ; Blues pour Mary Jane de Paul COUTURIAU ; Peur blanche de Ken FOLLET ; Je tue de Giorgio FALETTI ; Deuxième chance de James PATTERSON ; Innocent d' Harlan COBEN ; Comme un cri dans la nuit de Lucretia GRINDLE ; Détache-moi ! de Marcel RUFFO ; Un prénom pour mon enfant de J.Mard de FOVILLE et d'autres encore....

LE BUREAU

Les dates et horaires de permanence sont :

lundi
de 17h15 à 18h15,
mercredi et samedi de
11h à 12h

Tarif :

4,50 euros pour les enfants
jusqu'à 15 ans,
7,50 euros pour les adultes
9,50 euros pour les hors
commune.

Club des Anciens

Un club des Anciens toujours aussi actif avec de nombreuses sorties depuis ce début d'année :

- 16 février : goûter cidre et crêpes
- 4 mars : sortie Zenith Orléans
- 23 mars : repas salle des fêtes
- 13 avril : cabaret Barville en Gâtinais
- 27 avril : restaurant Yermenonville

- 24 mai : buffet froid salle des fêtes.

Nous invitons les personnes de Jouy qui voudraient nous rejoindre avec grand plaisir. Nous sommes à ce jour 42 adhérents et serions heureux d'accueillir de nouveaux membres au sein de notre club.

Paulette LOCHON

Catéchèse

Pour la rentrée 2006-2007 de la catéchèse:

Les inscriptions des enfants à partir du CE2 ou âgés de 8 ans et plus, baptisés ou non, se feront au centre paroissial de Jouy le vendredi 9 septembre de 17h à 18h et le samedi 10 septembre de 10h30 à 11h30

Pour tous renseignements

Contact sur Jouy : Anne Duriez 02 37 22 20 98

Sur St Piat : Béatrice Tardieu 02 37 32 43 29

Et consulter l'affichage à l'église

Pompiers de Jouy

Les samedi 20 et dimanche 21 mai s'est tenue à la salle des fêtes une exposition photo sur le thème du volontariat des pompiers du département, avec en plus des photos retraçant l'historique et les diverses activités du centre de Jouy. Une centaine de visiteurs a pu, à la suite de leur visite, poser diverses questions aux sapeurs qui les ont guidé. Ce fut l'occasion de prendre quelques contacts auprès de futures recrues.

Vous avez envie de nous rejoindre. Il vous suffit d'avoir entre 16 et 55 ans, de mesurer au moins 1.60 m, de satisfaire aux conditions d'aptitude physique et médicale, de jouir de vos droits civiques, et de suivre une formation initiale.

Pour tous renseignements complémentaires prendre contact avec l'adjudant DAVID au 06.27.15.30.26

KARTING



Un jeune champion à Jouy

Antoine HUBERT est né à Lyon le 22 septembre 1996 et est en classe de CM1. Il a débuté le kart à l'âge de 3 ans en loisir.

Malgré son jeune âge, son palmarès est impressionnant.

Pour la saison 2006, Antoine change de catégorie pour intégrer celle des minimes.

Ses débuts prometteurs en minikart lui permettent d'envisager de participer au Championnat de France minimes et d'affronter ainsi les meilleurs kartmen de 10 à 12 ans. Rappelons que par biais de la FFSA

(Fédération Française de Sport Automobile), le karting est un sport qui se médiatise de plus en plus et les retombées au niveau de la presse s'accroissent. De nombreux reportages sont diffusés sur TF1, France 2, AB Moteurs,...

Des manifestations sont organisées telles que la Bridgestone Cup - Minimes/Cadets qui le 1^{er} juillet dernier s'est déroulée sur le circuit de karting de Magny-Cours en présence de Michael Schumacher, Rubens Barichello et Sébastien Bourdais.

"A l'Eure de Jouy" ne manquera pas de vous tenir au courant des résultats de ce jeune prodige.

Palmarès 2004 :

- 12 épreuves disputées : 8 podiums,
- 3^e du Championnat de ligue Ile-de-France,
- 3^e à la Coupe de France de MINIKART,

Palmarès 2005 :

- 14 épreuves disputées : 10 podiums,
- 4 pôles positions,
- 5 victoires,
- 2^e du championnat de Ligue Ile-de-France,
- **VAINQUEUR DE LA COUPE DE FRANCE MINIKART à MAGNY-COURS** (classement général) en Normandie au mois d'août lors du slalom du Bois du Parc.



La grippe aviaire

Avec les beaux jours qui reviennent, on n'entend plus parler de la grippe... aviaire ou pas.

Qu'est ce que c'est que cette grippe ? Comment s'en prémunir, et quels sont les risques à Jouy ? Sommes nous préparés à lutter contre ?

On parle de " grippe " aviaire, car il s'agit d'une maladie due à un virus de la même famille que celui de la grippe humaine, mais qui est le vecteur d'une maladie mortelle chez les oiseaux.

Or, comme tout être vivant, les virus peuvent se transformer et évoluer. Il existe donc un risque pour que ces microbes puissent, sous certaines conditions, provoquer des maladies chez l'homme.

À ce jour, aucun cas de contamination entre les hommes n'a été recensé dans le monde, seuls des cas de contamination ont été décrits entre des oiseaux et des hommes, après une forte exposition au virus.

On en parle (ou en a tant parlé) parce que le risque existe qu'une nouvelle transformation du virus le rende contagieux, à l'image de ce qui s'était passé en 1918, à l'occasion de la grippe espagnole qui fit tant de morts au sortir de la guerre.

Quels sont les symptômes ? En pratique, ceux d'une grippe connue, mais plus " forte " en quelque sorte, avec des symptômes respiratoires très marqués. Cette maladie toucherait plus nettement les enfants et les populations âgées ou fragilisées par d'autres maladies.

Si un cas humain isolé était diagnostiqué à Chartres, un plan d'isolement du malade et de sa famille serait immédiatement appliqué, à l'hôpital. Toute une série de mesures est prévue sont prévues en lien avec le SAMU, d'iso-

lement et de soins à l'aide de médicaments anti-viraux, le fameux TAMIFLUR notamment, dont un stock important existe en Eure-et-Loir.

Si une épidémie plus importante apparaissait, il ne faudrait, cette fois, hospitaliser que les cas graves. Les autres malades devraient obligatoirement rester confinés au domicile, avec leurs proches.

Des directives préfectorales existent pour réquisitionner dans ce cas des moyens de transport et d'alimentation, car les écoles et services publics seraient fermés pour éviter toute contagion.

À ce jour, il faut se le redire, aucun cas dans le monde de transmission inter-humaine n'a été décelé. Ce risque existe ; il faut donc comprendre toutes les mesures de précaution, parfois un peu maximalistes, qui pourraient être prises. Les autorités sanitaires ont anticipé, autant que faire se peut, ces cas de figure.

Et le vaccin ?

Le vaccin actuel annuel contre la grippe ne protège pas d'une éventuelle grippe aviaire. De même, nous ne savons pas vraiment contre quel virus lutter puisqu'il faudrait qu'il se transforme pour entraîner une épidémie... et nous espérons qu'il ne se transformera jamais. Raison de plus pour le surveiller et lancer tous les moyens dès que cette mutation pathogène interviendrait.

Des études fondamentales sont en cours. Gageons qu'elles resteront inutiles...

Frédéric DURIEZ.



INTER LOCATION



TAKEUCHI



COMPRESSEURS

TOUT MATÉRIEL D'ENTREPRISE
Bâtiments & Travaux Publics

mais aussi :

Ponçuses parquets et carrelages,
Pompes à eau,
Groupes Électrogènes,
Échaffaudages,
Sableuses,
Outillage portatif électrique,
Mini-Pelle 1,4 t à 13 t,
Camion-Nacelle hauteur 18m



VENTE LOCATION

PARC EUROVAL
Rocade Ouest de Chartres
28630 FONTENAY-SUR-EURE
Tél. : 02 37 342 002

AGENCES :

CHÂTEAUDUN - RN 10 - Route de Tours

Tél. : 02 37 45 03 71

DREUX - Z.I. Nord

Tél. : 02 37 46 49 49

MAINVILLIERS - Z.I. LE VALLIER

Fermé pour travaux

NOGENT-LE-PHAYE - RN 10 - Bois Paris

Tél. : 02 37 31 65 65

NOGENT LE ROTROU - Z.I. Val d'Huisne

Tél. : 02 37 54 92 92

HISTOIRE LOCALE

M. Jacques David a retrouvé dans ces archives un article concernant une pierre tombale située dans notre église, nous en publions un extrait.

L'église de Jouy possède dans le chœur, une grande dalle tumulaire que Lucien Merlet a décrite dans le premier volume de notre publication, sous le numéro LXII.

Depuis longtemps, nous avons des doutes sur l'âge de cette pierre, trop bien conservée et d'un style vraiment par trop moderne ; M. le comte de Merlemont nous ayant fait savoir que cette tombe avait été faite sur les ordres de Mme la comtesse de Bouthillier-Chavigny, vers 1880, il n'y avait plus d'hésitation possible, mais où était la vieille pierre ? L'entrepreneur Bouthemard en avait probablement emporté les morceaux, nous dit-on. Nous venons d'avoir la bonne fortune de voir entrer au musée beauceron les armoiries qui figuraient autrefois sur notre dalle.

Il y a quelques jours, M. Fritel - auquel notre musée doit tant de dons intéressants- nous apportait un fragment d'écusson mi-parti, au premier de... à... fascés de... au deuxième de... à la croix de... chargée de... coquilles de...

Ces armoiries sont celles de Jacques de Chartres, seigneur de Jouy, et de sa femme, Angélique de Fesnières, morts en 1652. Le paveur qui refit la dalle qui existe encore à Jouy a recopié exactement ces blasons au bas de l'épithaphe.

Lucien Merlet a donc publié comme ancienne une pierre qui alors datait de quelques années. Mais, malheureusement, sa notice ne contient pas que cette erreur, il y en a d'autres.

L'ancien archiviste écrit que la seigneurie de Jouy fut apportée à la famille de Chartres par le mariage de Daniel de Chartres avec Anne Lemaire. C'est faux. Les Chartres possédaient la terre de Jouy depuis déjà longtemps, et le père de Daniel, Louis de Chartres, qui avait épousé Françoise de Beauvilliers, en était seigneur en 1575. Ce Louis descendait de la branche des seigneurs de Cherville. De son mariage avec Françoise de Beauvilliers, il laissa un fils, Daniel, et une fille, Marie, qui épousa en 1600 Hector des Brosses, seigneur d'Oconville. Daniel laissa trois filles (et non deux) et trois fils (et non deux), comme le dit Merlet. Le premier fils, Charles, baptisé le 10 juin 1619, dut mourir jeune; le second, Jacques (fait l'objet de cette notice); il épousa Angélique de Fesnières et fut seigneur de Jouy, dont le troisième, Louis, devint seigneur par la mort de son frère. Charlotte, l'aînée des filles, épousa, le 3 avril 1651, son cousin, Gabriel de Chartres, seigneur d'Autry; la seconde, Marguerite, se maria, le 7 janvier 1655, avec René de Moucheron, seigneur de la Chevalerie; Elle mourut en 1685 et fut inhumée à Jouy; la troisième, Anne, épousa Thomas Le Noir, seigneur de Manville, en 1665; elle mourut en 1665. C'est ce mariage qui fit passer la terre de Jouy dans la famille Le Noir, dont le dernier membre mourut en 1871.

Revenons à notre écusson. Le premier blason est de... à deux fascés de... C'est celui de la famille de Chartres, qui porte d'argent à deux fascés de gueules; nous avons de nombreux et très anciens exemples de ces armoiries, entre autres, les belles dalles de l'église d'Oinville-sous-Auneau, publiées dans le premier volume Pierres tombales. Ce sont les armes des anciens vidames de Chartres, moins l'orle de merlettes; la famille (le Chartres descend donc des vidames de ce nom. Le second blason : de... à la croix de... chargée de cinq coquilles de... est celui d'une ancienne maison qui posséda de nombreux fiefs dans la région de Chartres, la famille de Fesnières, qui porte d'or à la croix de sable chargée de cinq coquilles d'argent. Nous retrouvons ces armoiries sur un écusson sculpté de l'église des Ys.

Il s'agit -comme nous l'avons dit plus haut- de la tombe de Jacques de Chartres et d'Angélique de Fesnières, dont le mariage fut célébré en l'église de Morainville le lundi 21 octobre 1647. Angélique était fille de Charles de Fesnières, seigneur de Morainville, et de dame Marguerite d'Alonville, tous deux défunts. De cette union naquit une seule fille, Anne, née le 9 août 1648, et baptisée à Jouy le 26 juillet 1649. Jacques de Chartres fut seigneur de Jouy de 1624 à 1652, date de sa mort. Les quelques documents le concernant nous le montrent comme un gentilhomme campagnard soucieux de ses terres. Nous le voyons acquérir de Jean de Ligny, seigneur de Saint-Piat, le 8 février 1648. des droits de péage de Jouy, dont la pancarte nous a été conservée; c'est un très curieux témoin de la vie d'un petit village sous l'ancien régime. Jacques est mentionné le 2 mars 1649 parmi les membres de la noblesse de Beauce à l'assemblée d'Etampes. Il vivait à Jouy dans le manoir seigneurial de ses ancêtres, " clos de fosse et pont levis, contenant maison manable, cour, coullombier à pied, granges, écuries, étables, bergeries, avec quatre pavillons aux quatre coins dudit lieu seigneurial, jardin au bout dans l'enclos duquel est basti un pressoir pour pressurer les aïnes que les habitants recueillent, tout ledit lieu couvert partie d'ardoise, partie de thuille contient quatre arpents... assis au village de Jouy juxte d'une part la rivière, d'autre le chemin de Chartres à Saint-Prest ", petit château qui nous est décrit dans un aveu fait par Daniel, père de Jacques, en 1630. Notre jeune couple de seigneurs vivait là du produit de ses terres et de leurs vignes -alors très importantes- et aussi de quelques droits seigneuriaux tels que: le " mez à prendre sur tous les sujets qui se marient, lesquels sont tenus de fournir pain, viandes, suffisamment pour le disner de cinq hommes, le tout tel qu'il est servy sur la table des conviez ", ou encore de ce droit de jambage, autrement appelé noblesse de porc " à prendre sur tous les sujets toutes les fois qu'ils tuent aucune bestes porchines ". Angélique de Fesnières mourut la première, elle fut inhumée le 19 avril 1652 dans le chœur de Jouy; son mari la rejoignit dans la tombe le 27 du même mois. Louis de Chartres, frère de Jacques, devint alors seigneur de Jouy; pas pour longtemps d'ailleurs, car il mourut en 1660. La vieille famille de Chartres disparut peu à peu. Beaucoup de ses membres étaient protestants, les seigneurs de Jouy au XVI e siècle et au début du XVII e appartenaient à la religion réformée. Daniel était cité en 1630 comme un chef de famille protestant de la région de Marchenoir où il possédait la terre du Plessis-Saint-Martin. Il est probable que tous ses enfants étaient catholiques. Certains membres de la maison de Chartres firent les preuves de noblesse exigées à la fin du XVII e puis ce fut la ruine. De 1705 à 1710, nous trouvons des protestants du nom de Chartres inscrits sur les registres de l'assistance publique à Londres. S'il faut en croire Hérisson, un cordonnier nommé Jacques de Chartres, mort à Chartres, le 21 juillet 1822, rue du Cygne, à 71 ans, conservait les titres de sa famille. Les Fesnières, eux aussi, disparurent petit à petit, et il ne nous reste plus aujourd'hui que quelques pierres, ou quelques trop rares papiers de famille, pour évoquer le souvenir de cette ancienne noblesse rurale, si attachante et si méconnue. Paris, le 10 avril 1934.

Roger VAULTIER.





GUILVARD

POMPES FUNÈBRES
MARBRERIE
CRÉMATION
PRÉVOYANCE FUNÉRAIRE

5-7, boulevard Carnot
28130 MAINTENON

Tél.: 02 37 27 51 06 - Fax : 02 37 27 12 02

N° Habitation : 02-28-012



Mille et une coiffure

Femmes - Hommes - Enfants

EN JOURNÉE CONTINUE

du mardi au vendredi 9 h à 18 h 30
et le samedi 8 h30 à 16 h30

**- 10 %
le jeudi**

11, avenue des Parigaudes - 28300 Jouy

02 37 22 25 80

Auto - Habitation - Santé

**Qui est mieux placé
pour vous assurer
que celui
qui vous aide
à financer
vos envies ?**

de toute évidence
la Bancassurance !

Crédit Mutuel
LA banque à qui parler

Agences :

5, avenue des Parigaudes - 28300 JOUY
Tél. N°Azur : 0 820 834 027
Fax : 02 37 22 43 15

45, avenue de la Paix - 28300 LÈVES
Tél. N° AZUR : 0 820 834 051
Fax : 02 37 84 06 61



LHERMITE AUTOMOBILES CHARTRES

49 bis, avenue d'Orléans - BP 104
28002 Chartres Cedex

Tél. 02 37 91 33 03 - Fax : 02 37 91 33 11

Acanthe

Le pôle de compétences au service des entreprises

des idées
des projets
et des hommes !

Communication Graphique
Solutions Internet et Multimédia
Tous les services Informatiques
Toute la Bureautique
Gestion des Ressources Humaines
Formation

GIE Acanthe 10, Impasse du Coin Cornu - 28000 CHARTRES

Tél. 02 37 30 88 51

infos@gie-acanthe.com

www.gie-acanthe.com

PROFESSIONNELS, PARTICULIERS

LE DEPOT QUI FAIT BAISSER LE PRIX DE VOS TRAVAUX !

ELECTRICITE

PAPIERS PEINTS

PEINTURE

OUTILLAGE

CARRELAGE

CUISINE

QUINCAILLERIE



DES TONNES DE PEINTURE A PRIX DEPOT !



TOUTE L'ANNEE DE GRANDES MARQUES EN OUTILLAGE ET ELECTROPORTATIF A PRIX DEPOT !



PLUS DE 2000 FENETRES EN DEPOT !



Si vous trouvez moins cher ailleurs...
NOUS VOUS REMBOURSONS 10%
du prix du produit + la différence
Renseignements en dépôt



DES MILLIERS DE M² DE PANNEAUX, PARQUETS, LAMBRIS... A PRIX DEPOT !



DES KILOMETRES DE FILS ET DE CABLES ELECTRIQUES A PRIX DEPOT !



DES CENTAINES DE LAVABOS, EVIERS, RECEVEURS, WC... A PRIX DEPOT !

Rocade Sud-ZAC LE VAL LUISANT CHARTRES-LUISANT

Du lundi au vendredi de 7 h à 12 h et de 14 h à 19 h 30.
Le samedi de 7 h à 19 h 30 sans interruption.

TEL. 02 37 91 26 60 **OUVERT TOUTE L'ANNEE DES 7 HEURES** FAX 02 37 91 26 67

BRICO DEPOT

LES PRIX BAS TOUS LES JOURS